

Руководство по работе с программой VIZIT Firmware Update

(редакция: январь 2015 года)

1. Установка

1.1 Загрузите установочный пакет программы **VIZIT Firmware Update** из раздела ПРОДУКЦИЯ (на странице описания блока сопряжения CU-14) следующих интернет-ресурсов VIZIT:

www.domofon.ru, www.domofon-vizit.ru, www.domofon-vizit.kiev.ua, www.vizit-group.com/ru/ .

1.2 Запустите установочный файл

1.3 Выберите язык установки (см. рис. 1.1). (Выбранный язык используется только в процессе установки и не влияет на язык интерфейса программы VIZIT Firmware Update)

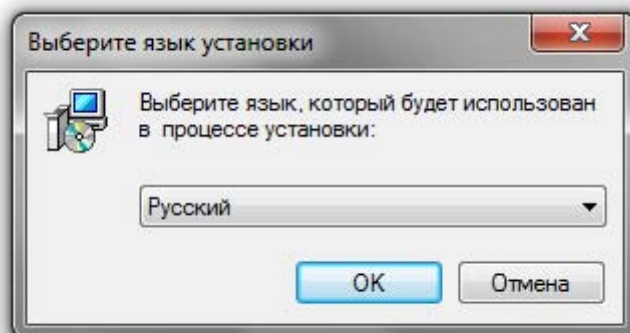


Рис. 1.1 – Выбор языка установки

1.4 В появившемся окне нажмите кнопку **Далее** (см. рис. 1.2).

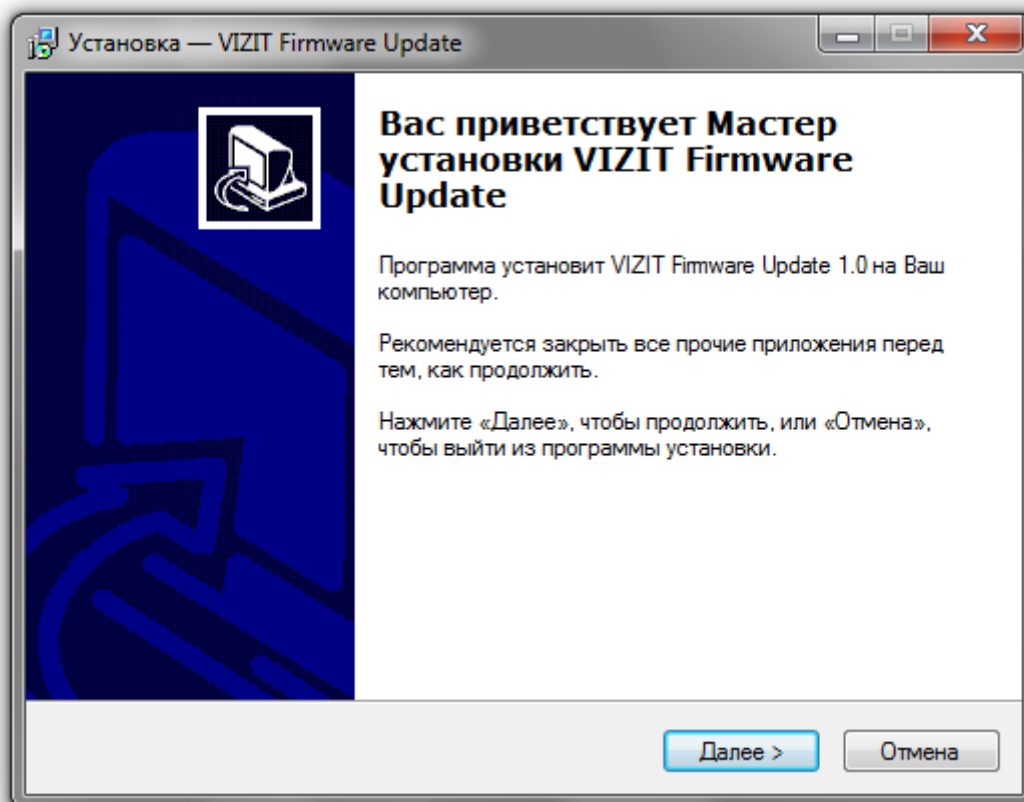


Рис. 1.2 – Начало установки

1.5 Выберите путь для установки программы и нажмите кнопку **Далее** (см. рис. 1.3).

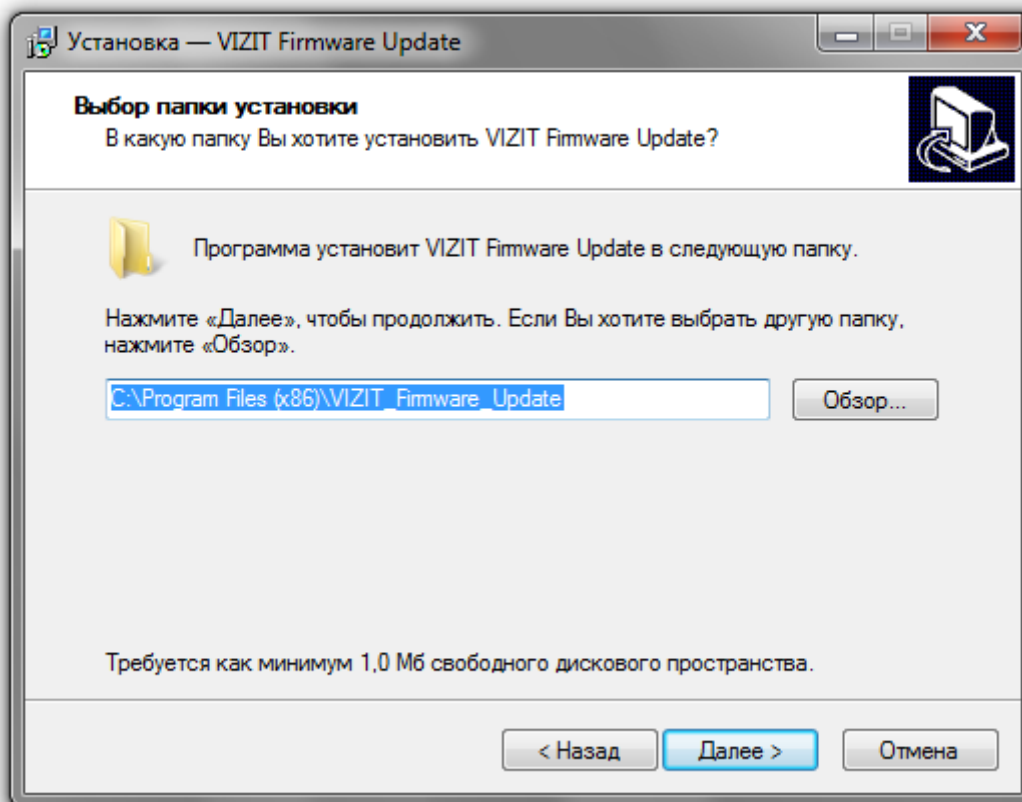


Рис. 1.3 – Выбор пути установки

1.5 Выберите папку в меню «Пуск» и нажмите кнопку **Далее** (см. рис. 1.4).

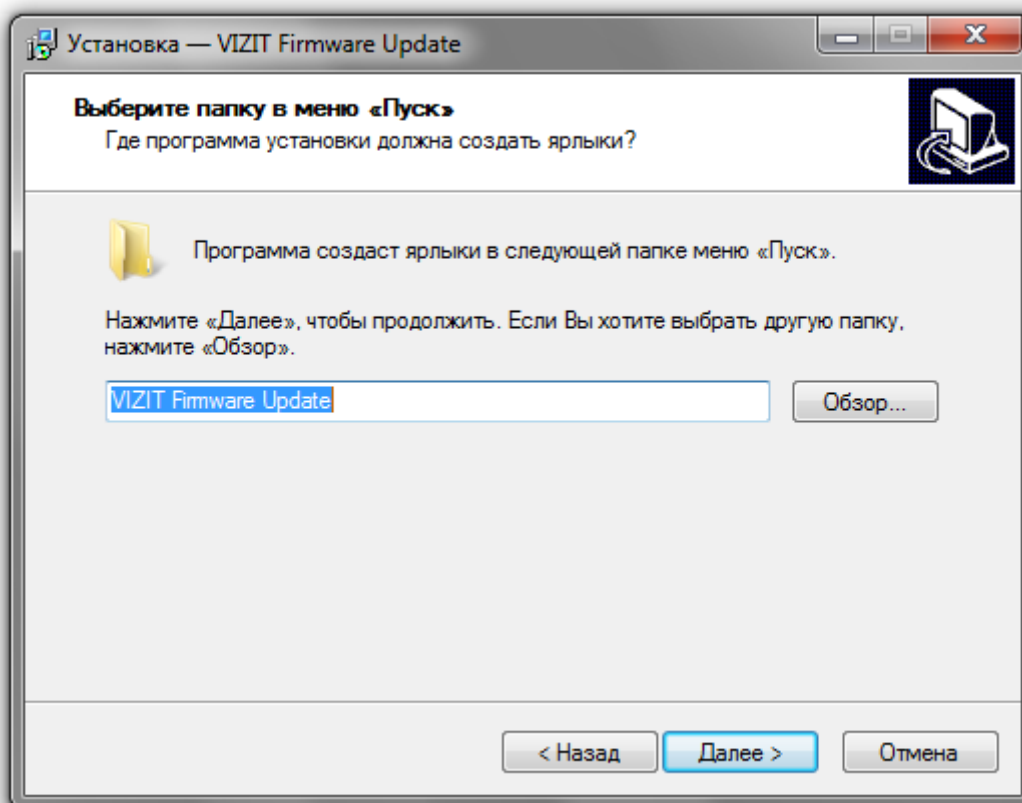


Рис. 1.4 – Выбор папки в меню «Пуск»

1.6 При необходимости, поставьте отметку **Создать значок на рабочем столе** и нажмите кнопку **Далее** (см. рис. 1.5).

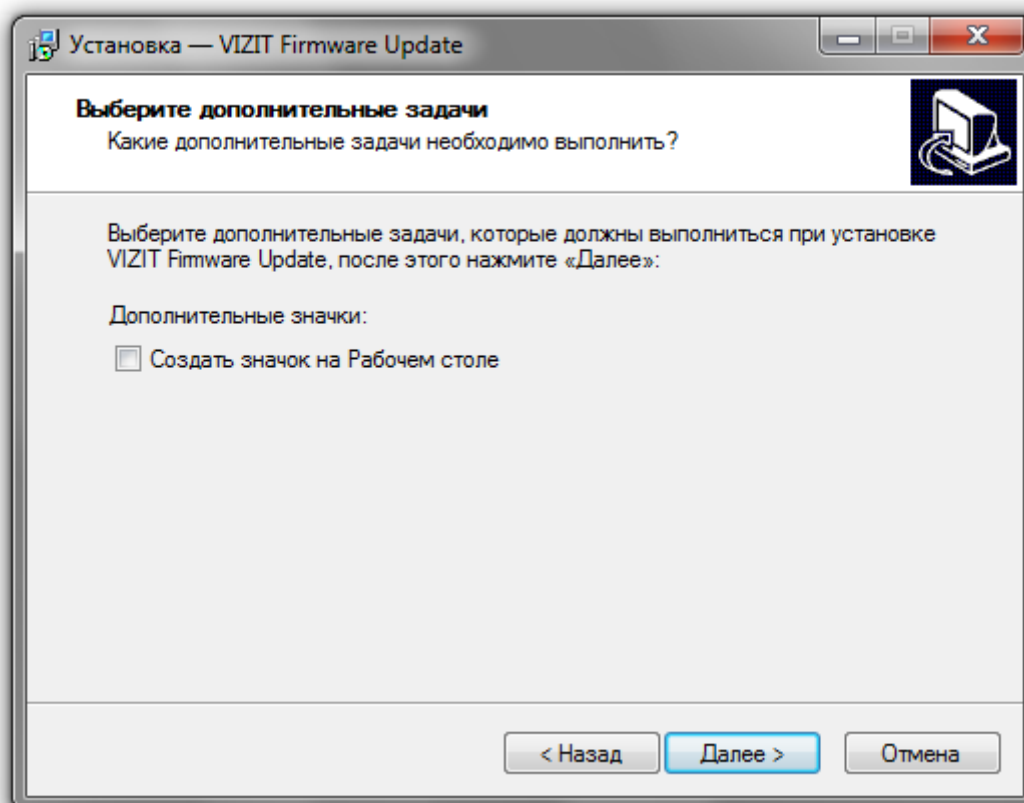


Рис. 1.5 – Выбор дополнительных значков

1.7 Проверьте параметры установки и нажмите кнопку **Установить** (см. рис. 1.6).

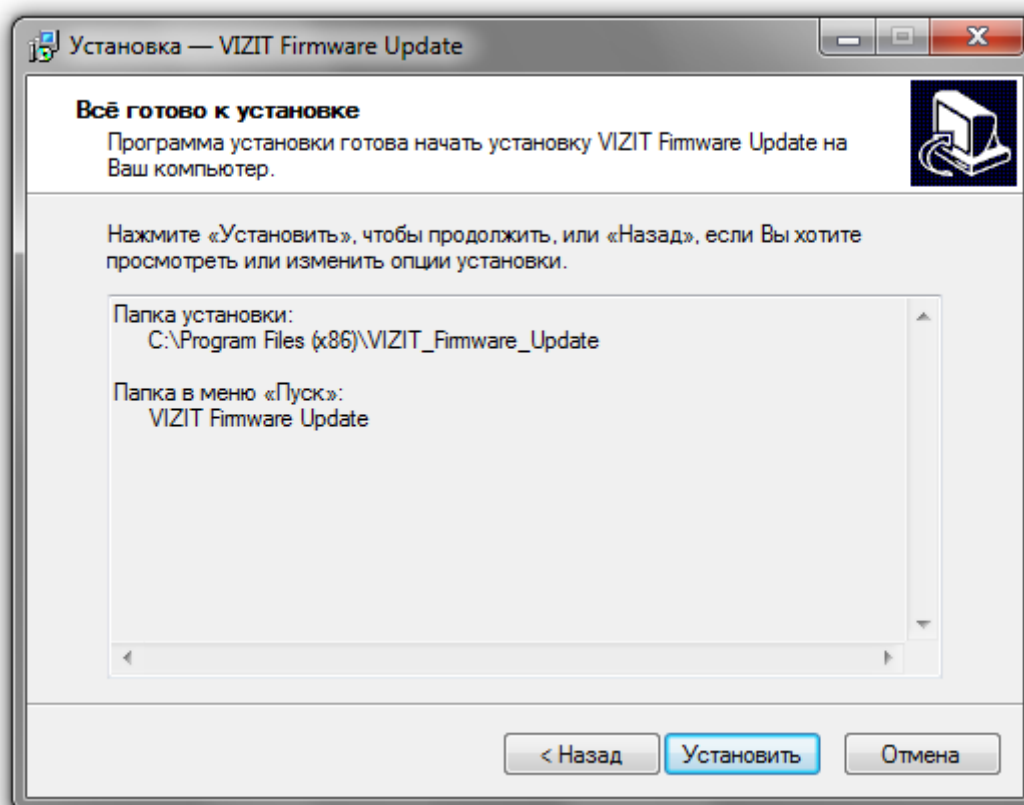


Рис. 1.6 – Параметры установки

1.8 Начнется процесс установки (см. рис. 1.7).

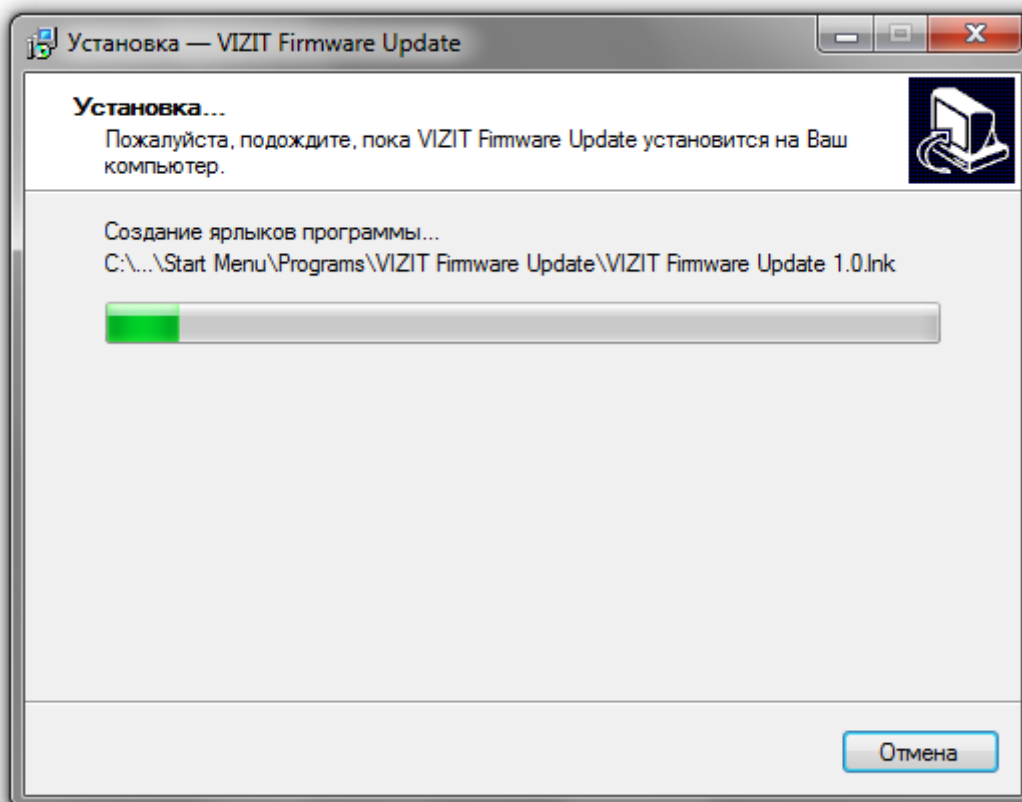


Рис. 1.7 – Процесс установки

1.9 При необходимости, поставьте отметку **Запустить VIZIT Firmware Update** и нажмите кнопку **Завершить** (см. рис. 1.8).

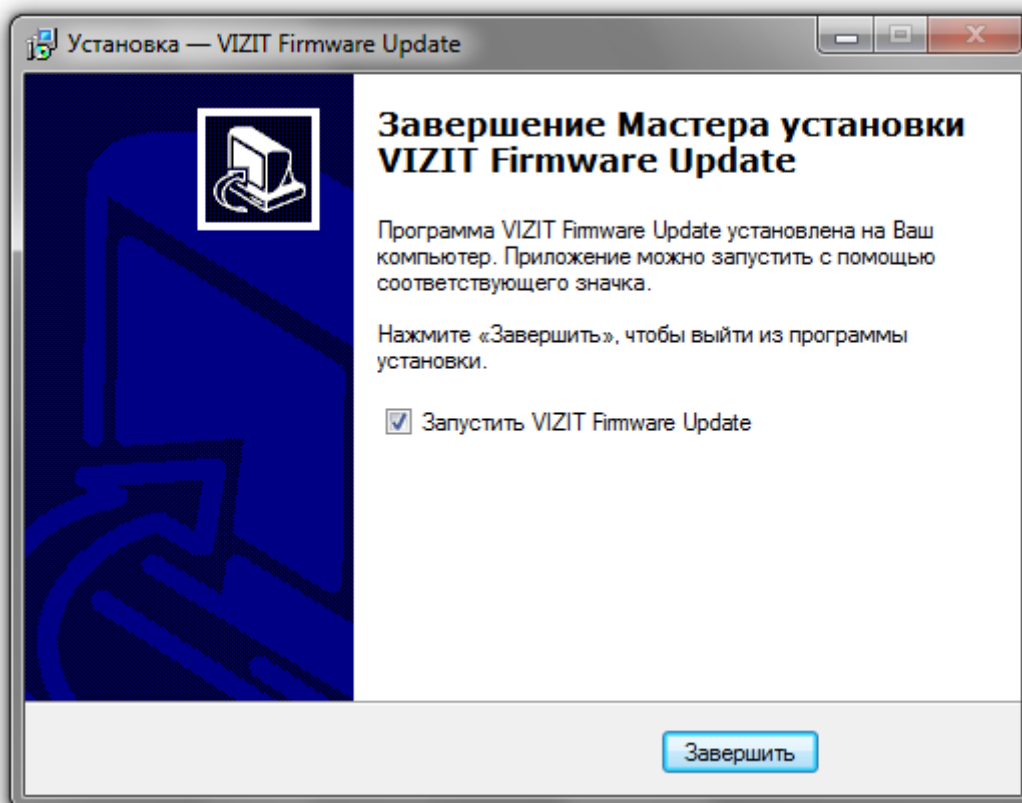


Рис. 1.8 – Завершение установки

2. Подготовка к работе

2.1 Загрузите файл с новым программным обеспечением (ПО) для устройства **VIZIT** из раздела ПРОДУКЦИЯ (на странице описания соответствующего устройства) следующих интернет-ресурсов VIZIT:

www.domofon.ru, www.domofon-vizit.ru, www.domofon-vizit.kiev.ua, www.vizit-group.com/ru/ .

2.2 Подключите устройство **VIZIT** и запустите его в режиме обновления ПО (см. инструкцию к устройству)

3. Обновление ПО

3.1 Запустите программу **VIZIT Firmware Update**. Появится окно программы (см. рис. 3.1).

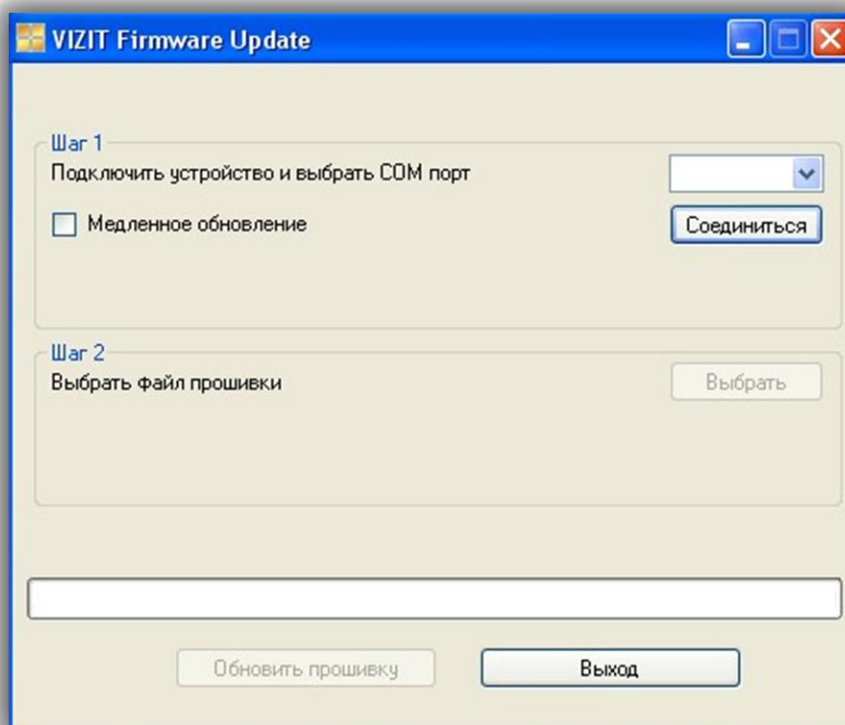


Рис. 3.1 – Окно программы VIZIT Firmware Update

3.2 В поле **Шаг 1** выберите COM-порт (виртуальный COM-порт), к которому подключен блок сопряжения CU-14. Если Вы не знаете, к какому порту подключен блок сопряжения, то процедура определения COM-порта приведена в приложении 1.

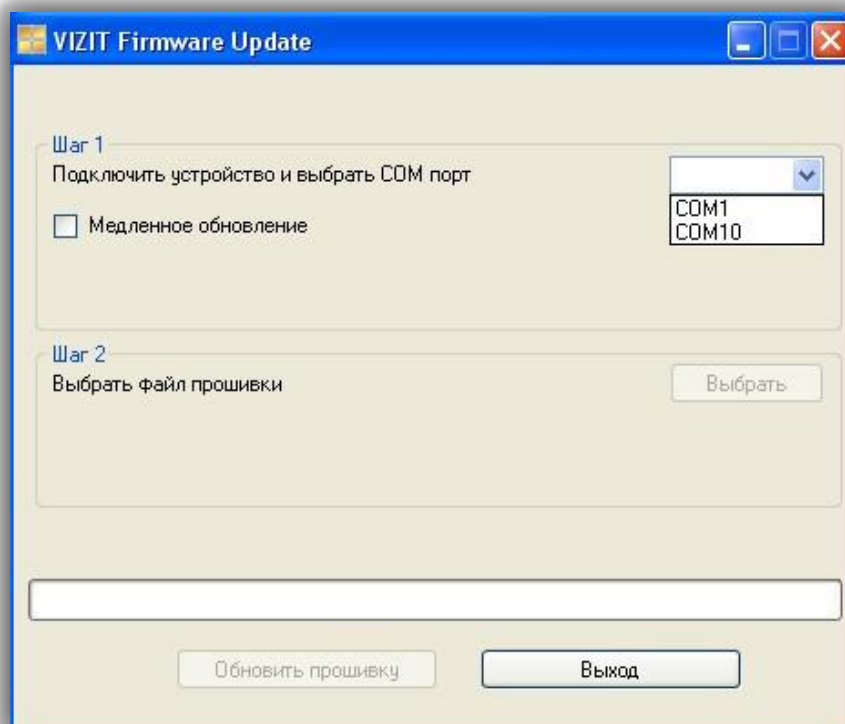


Рис. 3.2 – Выбор COM порта

3.3 Отметка / галочка **Медленное обновление** должна быть установлена **ТОЛЬКО** в том случае, если при обычном обновлении ПО происходят регулярные сбои.

3.4 Нажмите кнопку **Соединиться**. После соединения программы с устройством **VIZIT** отобразится надпись с моделью и версией устройства (см. рис. 3.3)

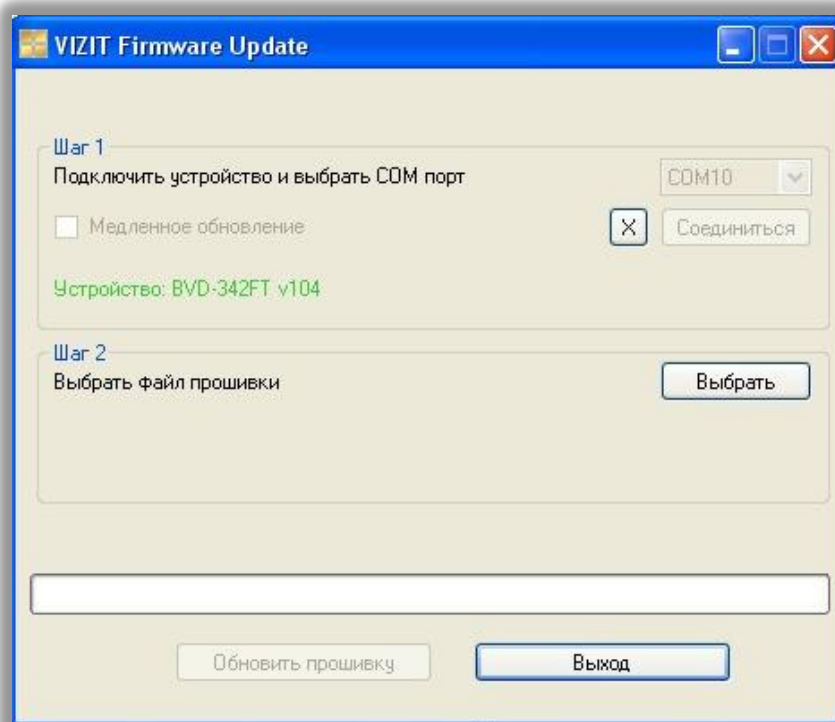


Рис. 3.3 – Соединение с устройством установлено

3.4 В поле **Шаг 2** нажмите кнопку **Выбрать** и укажите файл с ПО (файл с расширением .vzh). Файл с ПО должен находиться на локальном диске. После выбора файла в окне отобразятся данные о ПО (см. рис. 3.4).

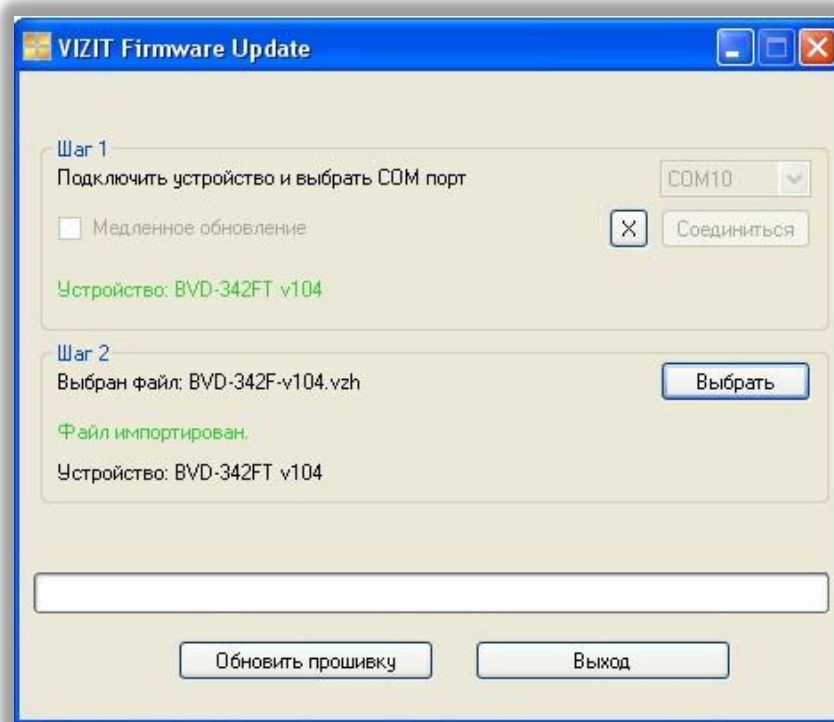


Рис. 3.4 – Выбран файл с прошивкой

3.6 Нажмите кнопку **Обновить прошивку**. Начнется процесс обновления ПО. На индикаторе будет отображаться степень завершенности (см. рис. 3.5).

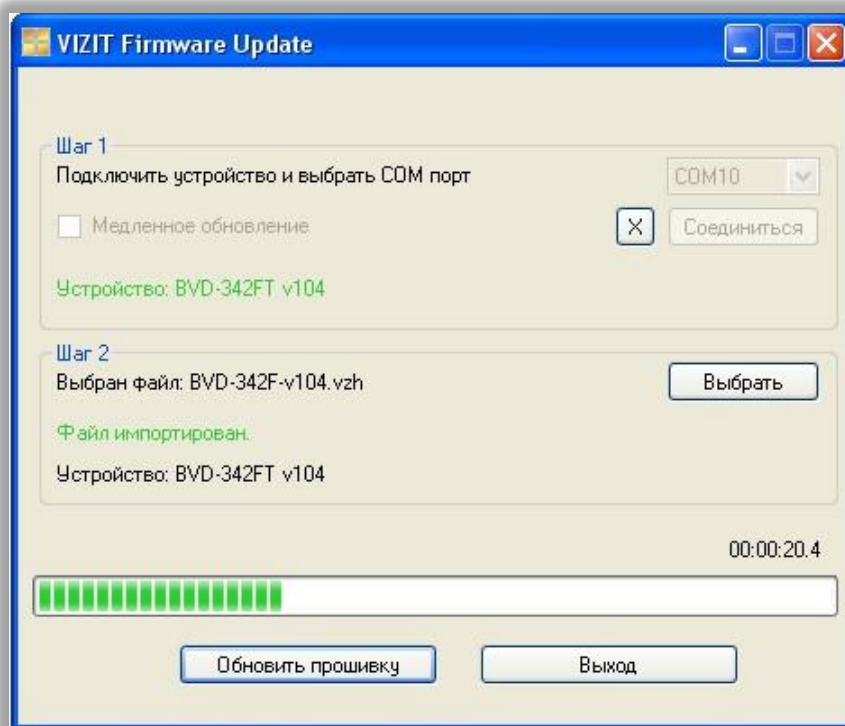


Рис. 3.5 – Процесс обновления ПО

3.7 После завершения обновления появится соответствующее окно (см. рис. 3.6). Нажмите кнопку **ОК**. В случае возникновения ошибок или сбоев устраните их, используя сведения, приведенные в Приложении 2.

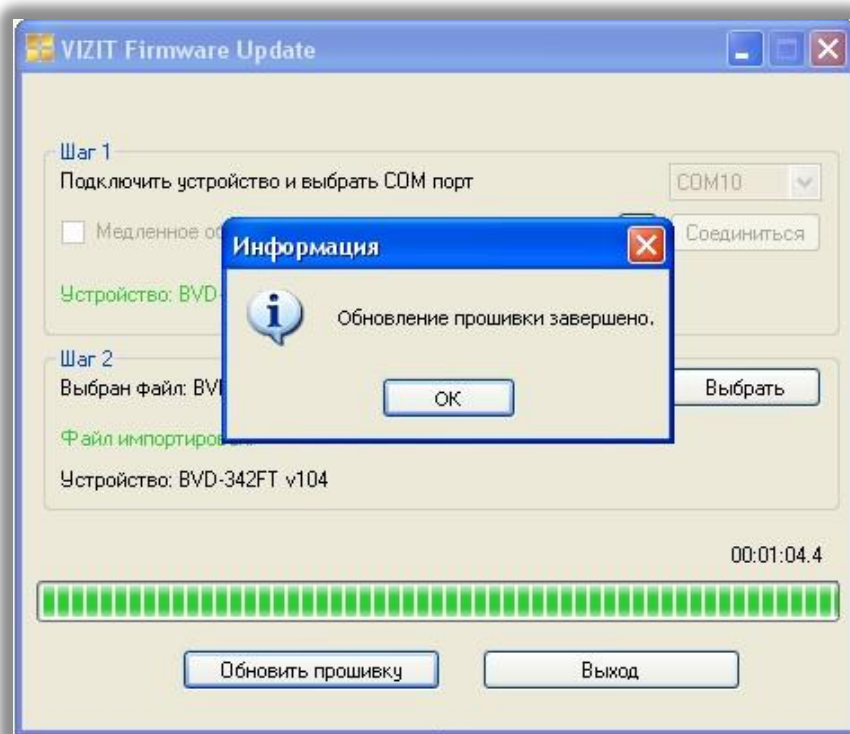


Рис. 3.6 – Обновление прошивки завершено

3.8 Нажмите кнопку **X** рядом с кнопкой **Соединиться** для того, чтобы завершить соединение с устройством.

3.9 Нажмите кнопку **Выход**.

4. Отключите устройство и запустите его в рабочем режиме согласно Инструкции к устройству.

Приложение 1

Определение COM-порта блока сопряжения CU-14

Для того, чтобы определить к какому порту подключен блок сопряжения необходимо:

- а) отключить блок сопряжения CU-14 от компьютера;
- б) запустить диспетчер устройств (Пуск -> Панель управления -> Система -> Диспетчер устройств);
- в) в диспетчере устройств открыть раздел «Порты (COM и LPT)»;
- г) подключить блок сопряжения к компьютеру;
- д) в списке появится новое устройство «USB Serial Port (COM6)». В скобках указан COM-порт который следует выбирать.

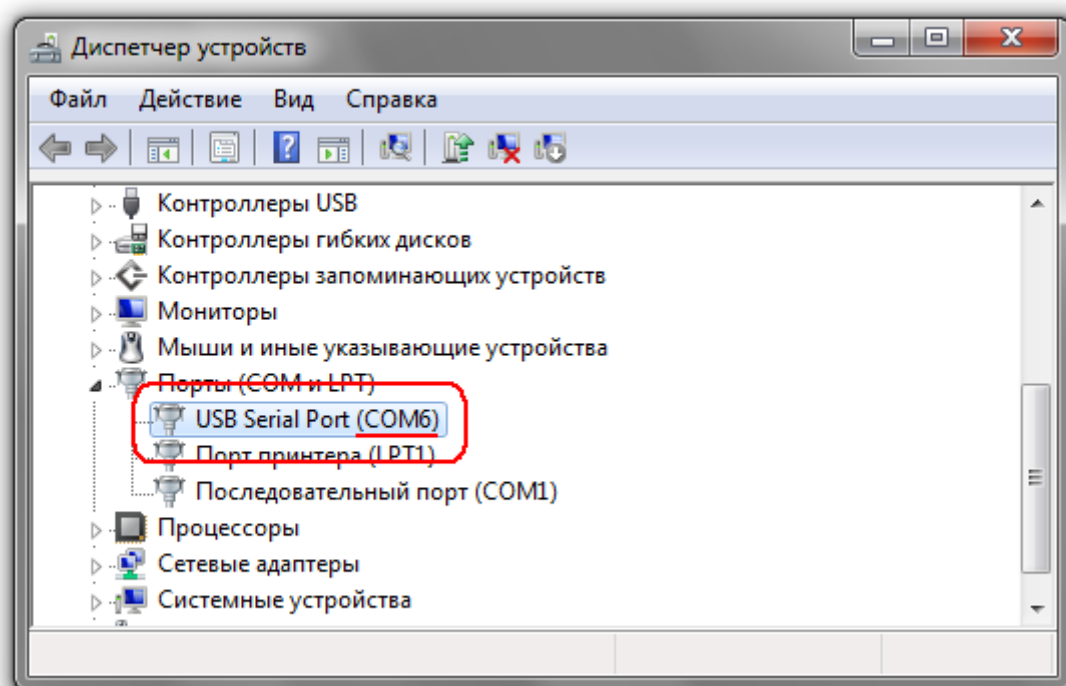


Рис. П1.1 – Определение COM-порта

Приложение 2

Возможные проблемы и их решение

1. После нажатия кнопки Соединиться ничего не происходит и через некоторое время появляется красная надпись Не удалось соединиться (Рис. 2-1)	а) Убедитесь, что выбран правильный COM-порт б) Убедитесь, что устройство включено в режиме обновления ПО в) Проверьте правильность и надежность соединений г) Убедитесь, что включено питание
2. После выбора файла с прошивкой в окне отображается красная надпись Файл поврежден (Рис. 2-2)	Выбран файл, который не является файлом ПО, либо файл был поврежден. Выберите другой файл.
3. В процессе обновления появляется окно с сообщением Ошибка при обновлении прошивки (Рис. 2-3)	а) Убедитесь в надежности соединений б) Попробуйте произвести обновление еще раз. Если ошибка появляется систематически, включите галочку Медленное обновление

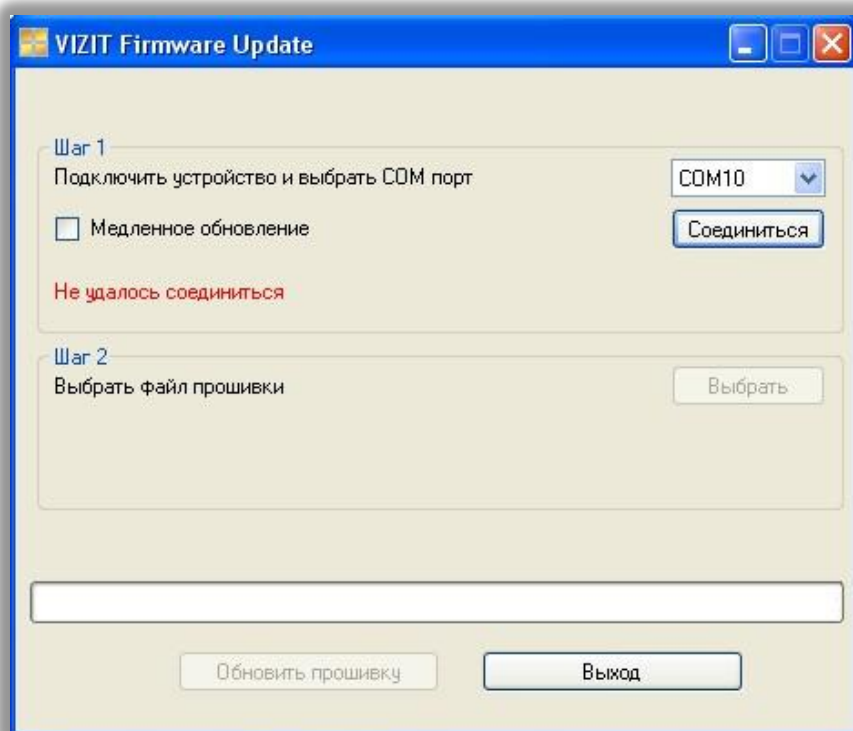


Рис. П2.1 – Соединение с устройством не удалось

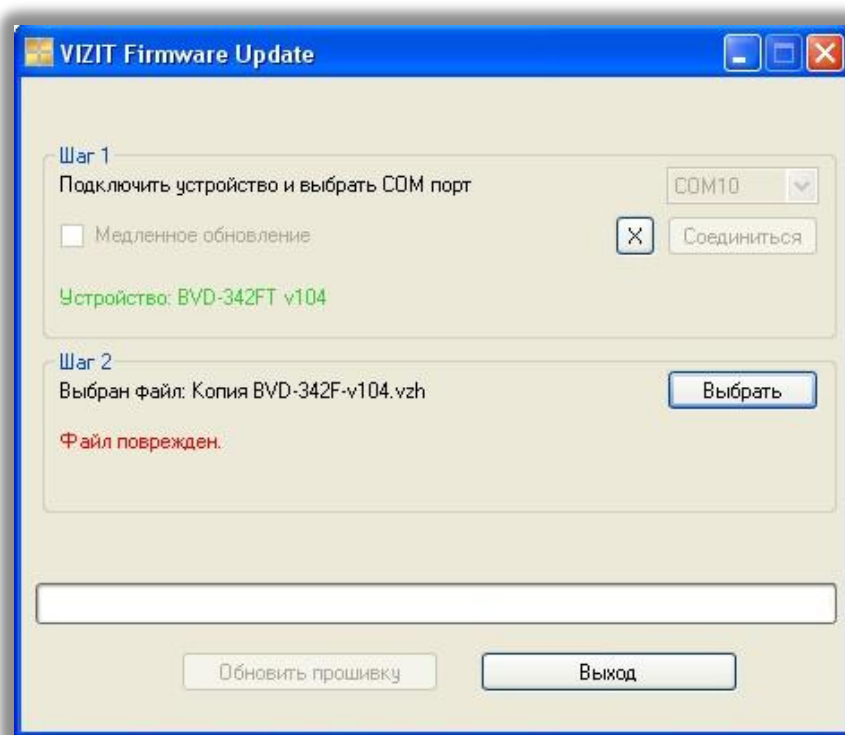


Рис. П2.2 – Выбран поврежденный файл

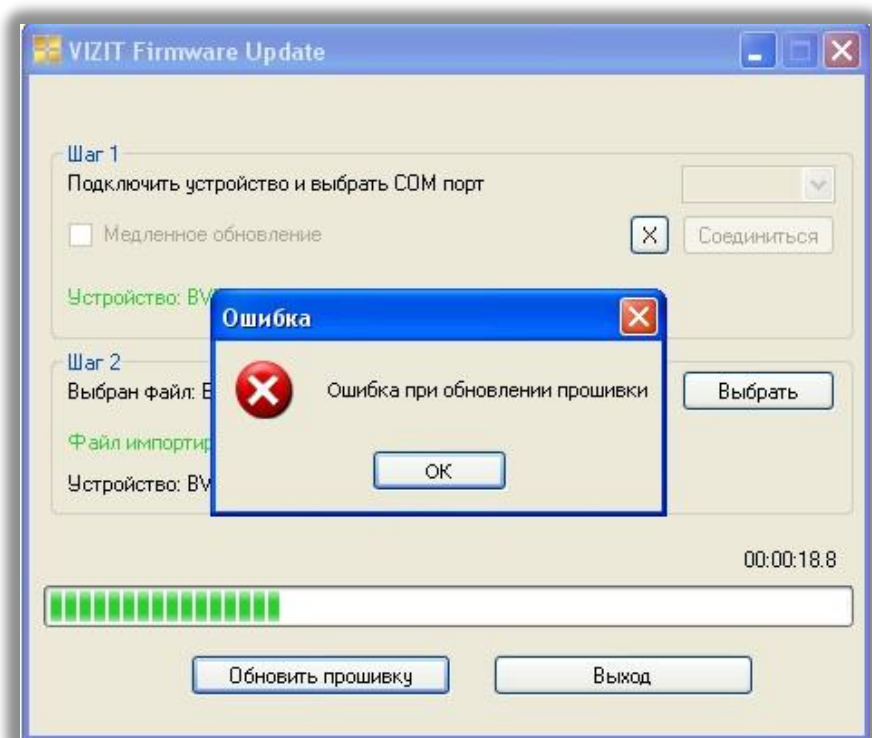


Рис. П2.3 – Ошибка в процессе обновления прошивки