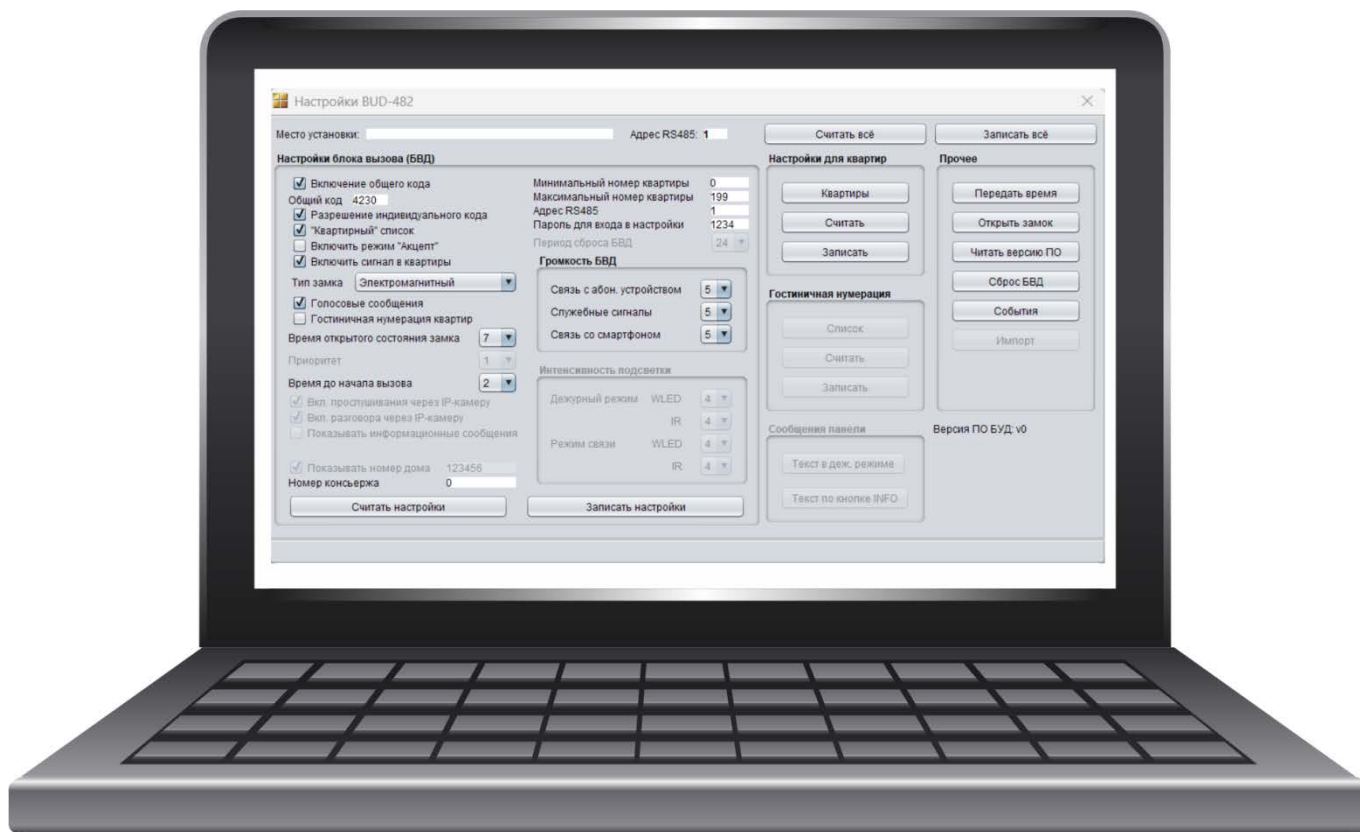


# Программное обеспечение «Клиент ОСВ»

(редакция 2025-12)

## Руководство пользователя



## ОГЛАВЛЕНИЕ

1.	НАЗНАЧЕНИЕ .....	2
2.	ОБЩИЕ ПОЛОЖЕНИЯ .....	2
3.	ОСНОВНЫЕ ФУНКЦИИ .....	2
4.	ПОЛУЧЕНИЕ РЕГИСТРАЦИОННЫХ ДАННЫХ.....	3
5.	УСТАНОВКА ПО .....	3
6.	ОПИСАНИЕ ПОЛЬЗОВАТЕЛЬСКОГО ИНТЕРФЕЙСА ПО .....	4
6.1	РЕГИСТРАЦИЯ ГРУПП В СИСТЕМЕ .....	4
6.2	ИЗМЕНЕНИЕ ПАРОЛЯ ГРУППЫ .....	6
6.3	УДАЛЕНИЕ ГРУППЫ .....	6
6.4	ЧТЕНИЕ ДАННЫХ С СЕРВЕРА .....	6
6.5	ИЗМЕНЕНИЕ НАСТРОЕК ПО .....	6
6.6	ФОНОВЫЙ РЕЖИМ.....	7
6.7	ОБРАТНАЯ СВЯЗЬ С РАЗРАБОТЧИКОМ.....	7
6.8	РЕГИСТРАЦИЯ УСТРОЙСТВ В СИСТЕМЕ.....	8
6.9	ИЗМЕНЕНИЕ ПАРОЛЯ УСТРОЙСТВА .....	9
6.10	УДАЛЕНИЕ УСТРОЙСТВА .....	10
6.11	ОБНОВЛЕНИЕ ПО УСТРОЙСТВ .....	10
6.12	СОЗДАНИЕ БАЗЫ АБОНЕНТОВ .....	11
6.13	УПРАВЛЕНИЕ УСТРОЙСТВАМИ.....	12
6.13.1	Секция «Группы объектов» .....	12
6.13.2	Секция «Данные о подключённых БУД (БВД)» .....	13
6.13.3	Секция «Панель инструментов» .....	16
6.14	ПЕРЕЗАГРУЗКА УСТРОЙСТВА .....	18
6.15	НАСТРОЙКИ КАМЕР .....	19
6.16	СКАНИРОВАНИЕ УСТРОЙСТВ .....	21
6.17	ПРОВЕРКА АКТУАЛЬНОЙ ВЕРСИИ ПО УСТРОЙСТВА.....	21
6.18	СВЕДЕНИЯ О ПРОГРАММЕ .....	22
6.19	НАСТРОЙКИ УСТРОЙСТВ .....	22
6.19.1	Секция «Конфигурация блока управления (БУД)» / «Настройки блока вызова (БВД)» ..	22
6.19.2	Секция «Настройки для квартир» .....	24
6.19.3	Секция «Формирование баз ключей».....	25
6.19.4	Секция «Гостиничная нумерация» .....	26
6.19.5	Секция «Прочее».....	27
6.19.6	Секция «Информационные сообщения» .....	27

## 1. НАЗНАЧЕНИЕ

ПО «Клиент ОСВ» (в дальнейшем – ПО) предназначено для удалённого администрирования блоков управления, блоков вызова, контроллеров ключей (в дальнейшем - устройств) торгового знака **VIZIT** через Интернет при работе в составе систем **VIZIT-CLOUD** и **ВИЗИТ-Онлайн**.

## 2. ОБЩИЕ ПОЛОЖЕНИЯ

1. Системы **VIZIT-CLOUD** и **ВИЗИТ-Онлайн** разработаны специалистами группы компаний **VIZIT**. Система **ВИЗИТ-Онлайн** является развитием системы **VIZIT-CLOUD** и исключает необходимость приобретения публичного статического IP-адреса для доступа к видеопотоку IP-камер из состава видеодомофона, а также обеспечивает маршрутизацию видеопотоков к серверам интернет - провайдеров для организации видеоархива.
2. Доступ ПО к настройкам и базам данных устройств в системе **VIZIT-CLOUD** возможен при использовании Ethernet модулей **VEM-701** и **VEM-701V**. Доступ ПО к настройкам и базам данных устройств в системе **ВИЗИТ-Онлайн** возможен при использовании Ethernet модуля **VEM-702**, а также блока управления **БУД-482**.
3. Скачайте и установите ПО. Актуальная версия ПО размещена в разделе **Устройства и программы для удаленного управления и связи / ПО "Клиент ОСВ"** на сайте [www.domofon.ru](http://www.domofon.ru).
4. ПО устанавливается на компьютеры Домофонной Компании.
5. Для начала работы с ПО обратитесь в компанию МОДУС-Н и получите учётную запись для входа в систему. Более подробное описание приведено в разделе **ПОЛУЧЕНИЕ РЕГИСТРАЦИОННЫХ ДАННЫХ** данного Руководства.
6. Для системы **ВИЗИТ-Онлайн** зарегистрируйте Ethernet модуль **VEM-702** или блок управления **БУД-482** в ПО. При регистрации укажите UID (уникальный номер) модуля **VEM-702** или блока управления **БУД-482**. Маркировка UID находится на основании корпуса и на плате микрокомпьютера из состава Ethernet модуля **VEM-702** или блока управления **БУД-482**.
7. Все устройства, подключённые к одному Ethernet модулю **VEM-701**, **VEM-701V** и **VEM-702**, объединяются в сеть по интерфейсу RS-485. Каждое устройство должно иметь уникальный адрес в сети. Первоначально, адрес в сети интерфейса RS-485 устанавливается в настройках устройства непосредственно на объекте или в лаборатории.  
Допустимое количество устройств в одной сети:
  - до **32**, когда необходимо управлять только настройками и базами данных устройств (возможный диапазон адресов в сети интерфейса RS-485 – **1 – 254**);
  - из **32** устройств возможно использовать до **4** устройств (блок управления + блок вызова) для дублирования звонков на смартфоны абонентов (адреса блоков управления в сети интерфейса RS-485 должны быть обязательно в диапазоне **1 – 4**).
8. Для добавления ключей абонентов в базу данных, следует использовать Программатор микросхем памяти **VIZIT-DM15**. Программатор подключается к компьютеру через USB-порт.

## 3. ОСНОВНЫЕ ФУНКЦИИ

- Изменение всех настроек устройств, кроме установки PIN-кода блока вызова и записи МАСТЕР-ключей.
- Создание и редактирование базы данных ключей абонентов.
- Удалённое отпирание замка.
- Скачивание из устройств базы данных.
- Удалённое обновление ПО устройств.

Вход в ПО возможен под учётной записью Администратора Домофонной Компании или Оператора группы.

При входе под учётной записью Администратора ДК, полученной от менеджеров МОДУС-Н, возможны следующие действия:

- регистрация групп – создание учётных записей Операторов групп;
- возможность блокирования учётных записей Операторов групп.

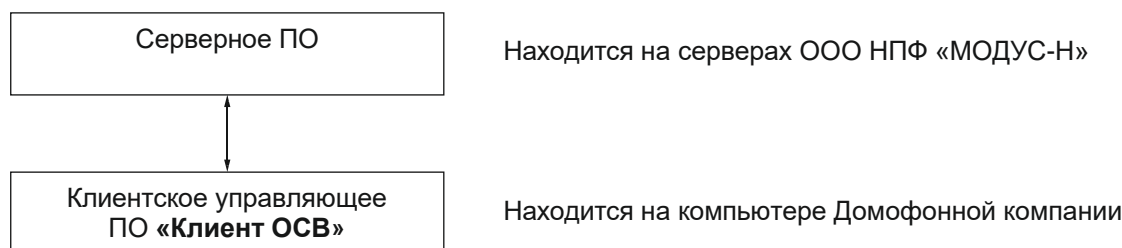
При входе под учётной записью Оператора группы ПО позволяет выполнять следующие действия:

- изменение общих настроек блока управления / блока вызова (общий код, время разблокирования замка и т.д.);
- программирование настроек для каждой из квартир (разрешение / запрет вызова, изменение индивидуального кода и т.д.);
- создание баз ключей (сплошной и поквартирный список) с использованием программаторов VIZIT-DM15 (для ключей VIZIT-RF3.x и VIZIT-RF7.x) или VIZIT-DM08M (для ключей VIZIT-RF2.x);
- создание и изменение баз мобильных абонентов;
- загрузка в память блока управления / блока вызова баз ключей и настроек;
- настройка ограничения доступа абонентов к различным входам в объект;
- регистрация в ПО Ethernet модулей VEM -702 и блоков управления БУД-482;
- скачивание баз данных домофонов;
- отправка уведомлений и текстовых сообщений на смартфоны абонента;
- считывание и сохранение лог-файла блока управления / блока вызова на жестком диске компьютера с возможностью последующего просмотра;
- обновление ПО Ethernet модулей VEM-701, VEM-701V, блоков управления БУД-485М, БУД-585, БУД-482, блоков вызова серии 700, блоков управления контроллеров ключей КТМ685(Р), КТМ608(Р), КТМ606, блока коммутации БК-502.

#### 4. ПОЛУЧЕНИЕ РЕГИСТРАЦИОННЫХ ДАННЫХ

Для регистрации Вашей компании на сервере необходимо отправить письмо по адресу электронной почты **service@domofon.ru**. Текст письма должен содержать **название, ИНН компании, контактное лицо, Email и номер телефона**.

В ответном письме Вы получите **номер** Вашей компании в облаке, **номер лицензии и пароль**.

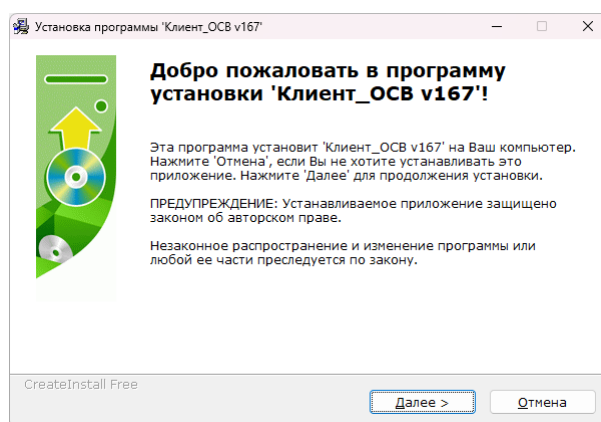


#### 5. УСТАНОВКА ПО

Актуальная версия ПО размещена в разделе **Устройства и программы для удалённого управления и связи / ПО "Клиент ОСВ"** на сайте [www.domofon.ru](http://www.domofon.ru).

Левой кнопкой мыши нажмите на ссылку **Актуальная версия ПО «Клиент ОСВ»** и скачайте файл.

Двойным нажатием левой кнопки мыши запустите скачанный файл **setup\_client\_OCB.exe**. Начинается установка ПО:



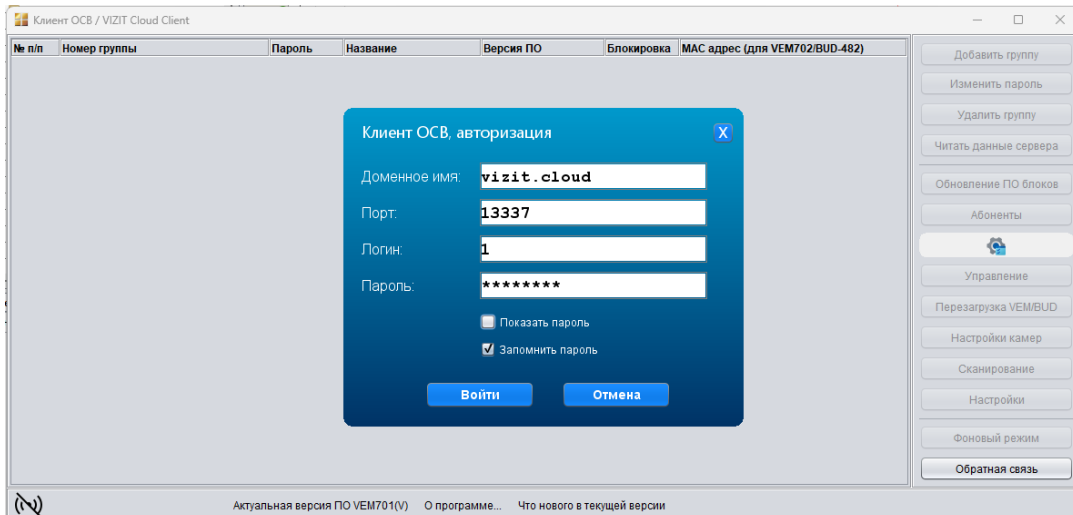
**Важно:** установите ПО в отдельный каталог, исключая системные, такие как «Program Files (x86)». Следуйте подсказкам до успешного окончания установки.

## 6. ОПИСАНИЕ ПОЛЬЗОВАТЕЛЬСКОГО ИНТЕРФЕЙСА ПО

### 6.1 РЕГИСТРАЦИЯ ГРУПП В СИСТЕМЕ

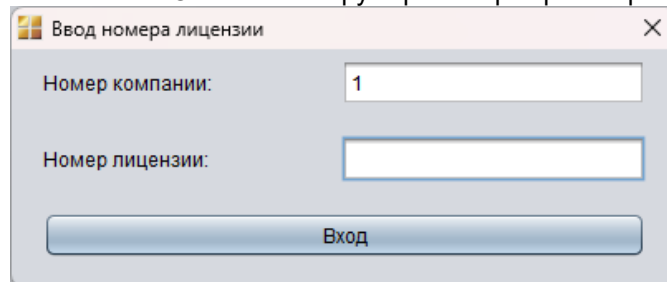
После получения регистрационных данных необходимо установить на свой компьютер Клиентское управляющее ПО «Клиент ОСВ». Выполните регистрацию групп и устройств, принадлежащих компании.  
**Примечание.** В состав группы могут входить устройства, объединённые по территориальному, административному или иному принципу.

Войдите в ПО под учётной записью **Администратора Домофонной Компании**. Для этого запустите файл  **Клиент ОСВ**

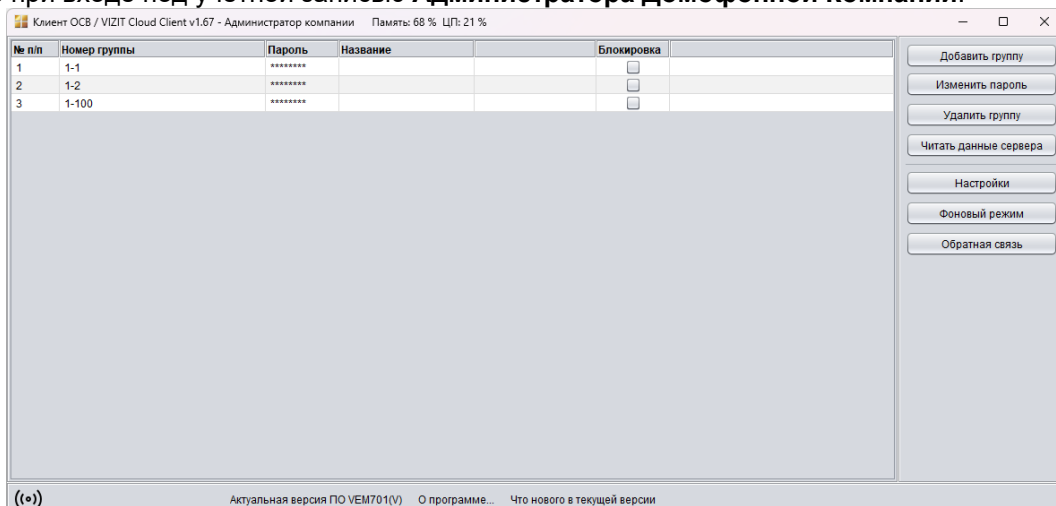


Откроется окно **Авторизация**. В нем введите доменное имя, порт сервера, номер компании (логин) и пароль. С помощью установки маркера **Запомнить пароль** можно запомнить текущий пароль и при следующем входе в программу пароль набирать не нужно.

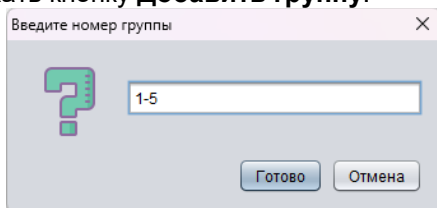
При первом запуске программы или при установке ПО на новый компьютер Клиент ОСВ предлагает ввести номер лицензии, также содержащийся в письме от представителя ООО НПФ «МОДУС-Н». Номер лицензии является дополнительным средством обеспечения безопасности, предотвращает попытки несанкционированного использования ПО и минимизирует риски при краже программы.



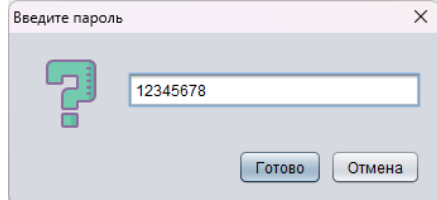
После ввода необходимой информации для авторизации становится доступным основное окно ПО **Клиент ОСВ** при входе под учётной записью **Администратора Домофонной Компании**:



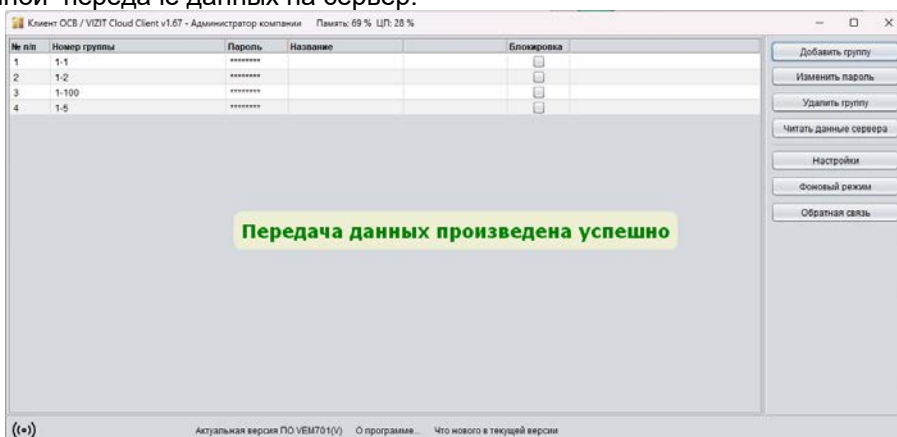
В открывшемся окне отображается список подключённых групп. Первоначально этот список будет пуст. Для добавления группы следует нажать кнопку **Добавить группу**:



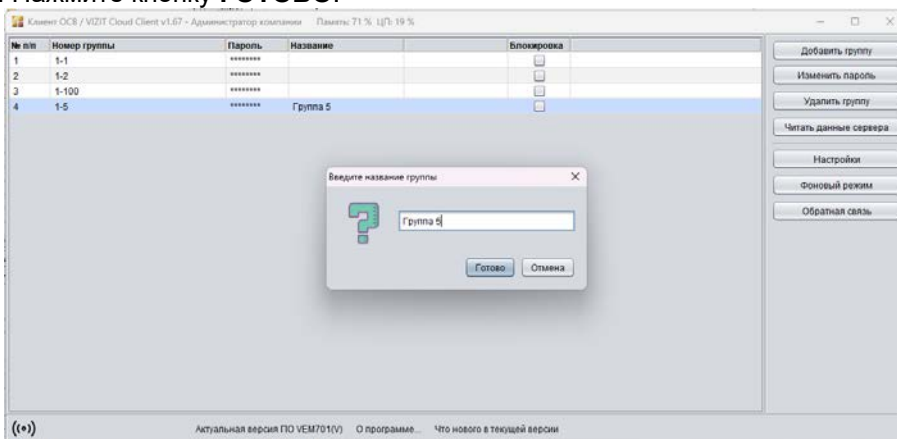
Введите цифры в формате **Номер компании – Номер группы**. Нажмите кнопку **ГОТОВО**. Придумайте 8-значный пароль к вновь созданной группе и введите пароль в открывшееся окно:



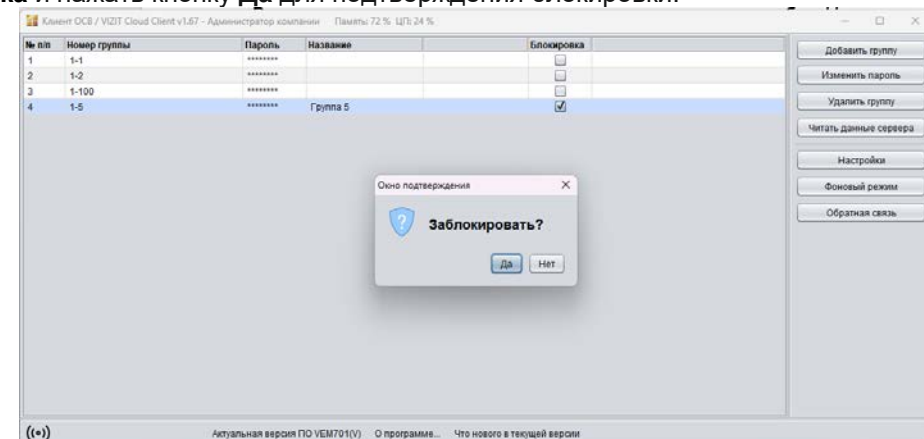
Нажмите кнопку **ГОТОВО**. После ввода пароля появляется окно **Информация**, в котором содержатся сведения об успешной передаче данных на сервер:



В данном списке можно присвоить название группе в столбце **Название**. Для этого необходимо сделать двойной клик левой кнопкой мыши в столбце **Название** и ввести название соответствующей группы в открывшемся окне. Нажмите кнопку **ГОТОВО**.

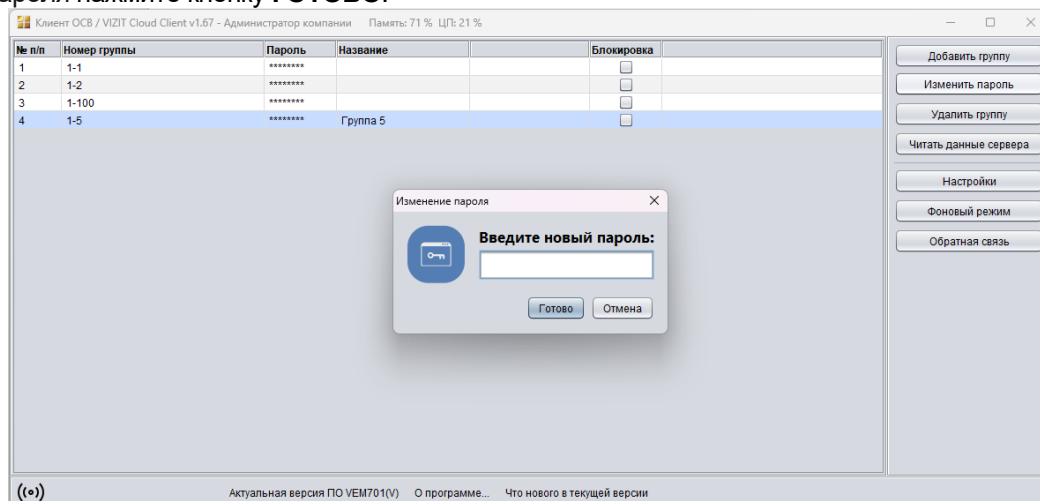


Существует возможность блокировки созданных групп. Для этого нужно сделать клик левой кнопки мыши в столбце **Блокировка** и нажать кнопку **Да** для подтверждения блокировки.



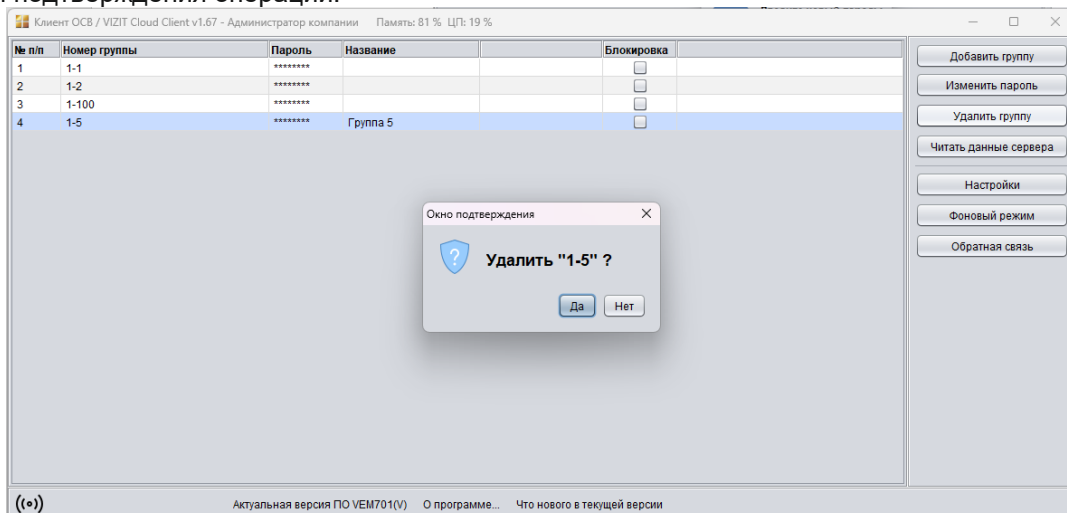
## 6.2 ИЗМЕНЕНИЕ ПАРОЛЯ ГРУППЫ

Нажатием левой кнопки мыши выделите строку нужной группы и нажмите кнопку **Изменить пароль**. После ввода нового пароля нажмите кнопку **ГОТОВО**.



## 6.3 УДАЛЕНИЕ ГРУППЫ

Нажатием левой кнопки мыши выделите строку нужной группы и нажмите кнопку **Удалить группу**. Нажмите кнопку **Да** для подтверждения операции.

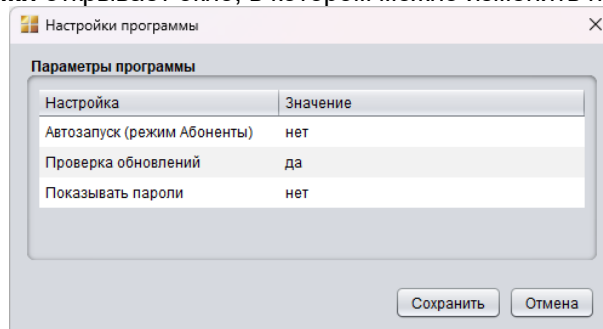


## 6.4 ЧТЕНИЕ ДАННЫХ С СЕРВЕРА

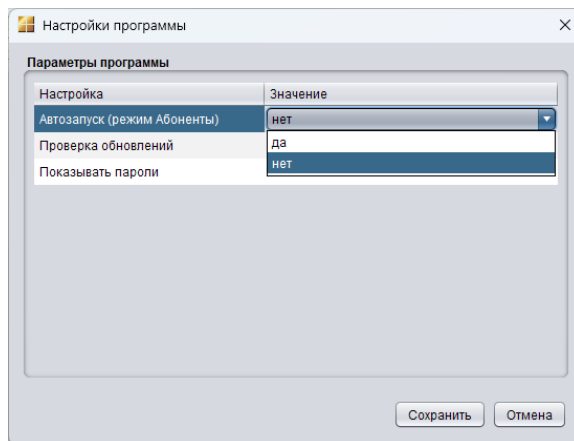
Нажатием левой кнопки мыши выделите строку устройства и нажмите кнопку **Читать данные сервера**, чтобы актуализировать хранящуюся информацию. Индицируется сообщение **Загрузка данных с сервера**, по окончании загрузки – **Чтение данных произведено успешно**.

## 6.5 ИЗМЕНЕНИЕ НАСТРОЕК ПО

Нажатие на кнопку **Настройки** открывает окно, в котором можно изменить настройки ПО:



Для изменения параметра нажмите левой кнопки мыши на текущее значение параметра. Из выпадающего списка выберите нужное значение и нажмите кнопку **Сохранить**.

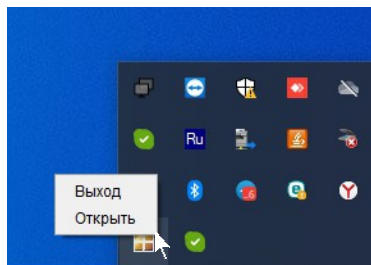
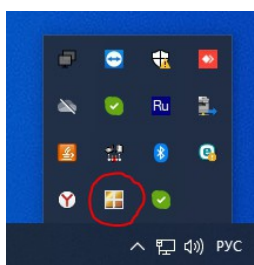



Если параметр **Автозапуск** установлен в положение да, то после включения компьютера ПО запускается автоматически в виде приложения **Администратор учётных записей абонентов**.

## 6.6 ФОНОВЫЙ РЕЖИМ

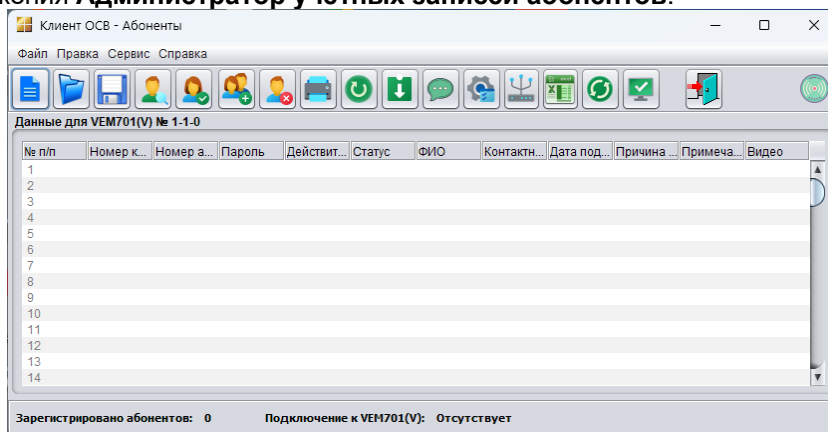
Фоновый режим необходимо включать для автоматической отправки коротких сообщений абонентам (например, когда подходит срок окончания активации).

При нажатии на кнопку **Фоновый режим** программа сворачивается и находится в области уведомлений (системном трее) в виде приложения **Администратор учётных записей абонентов**.



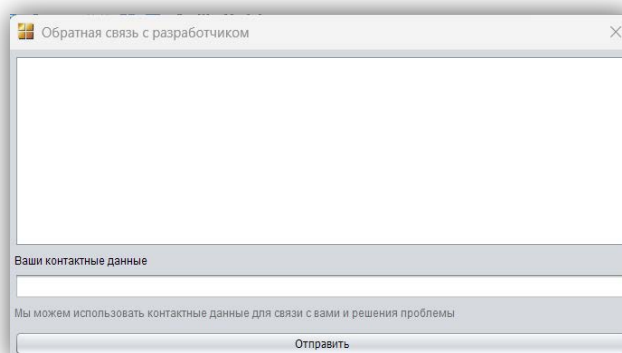
Чтобы повторно открыть программу необходимо нажать на соответствующую иконку  правой кнопкой мыши и выбрать «Открыть».

Интерфейс приложения **Администратор учётных записей абонентов**:



## 6.7 ОБРАТНАЯ СВЯЗЬ С РАЗРАБОТЧИКОМ

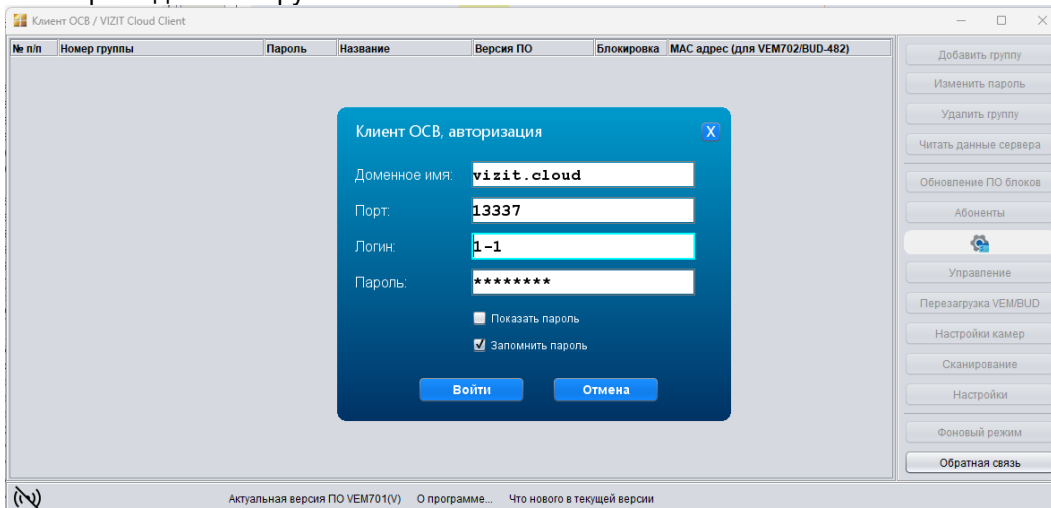
Нажмите кнопку Обратная связь, напишите текст сообщения, заполните Ваши контактные данные и нажмите кнопку **Отправить**.



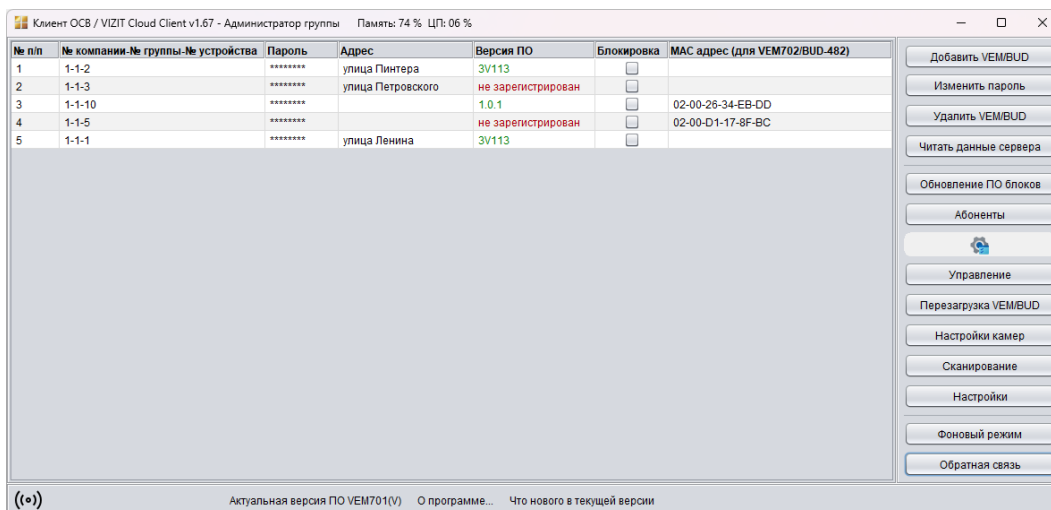


## 6.8 РЕГИСТРАЦИЯ УСТРОЙСТВ В СИСТЕМЕ

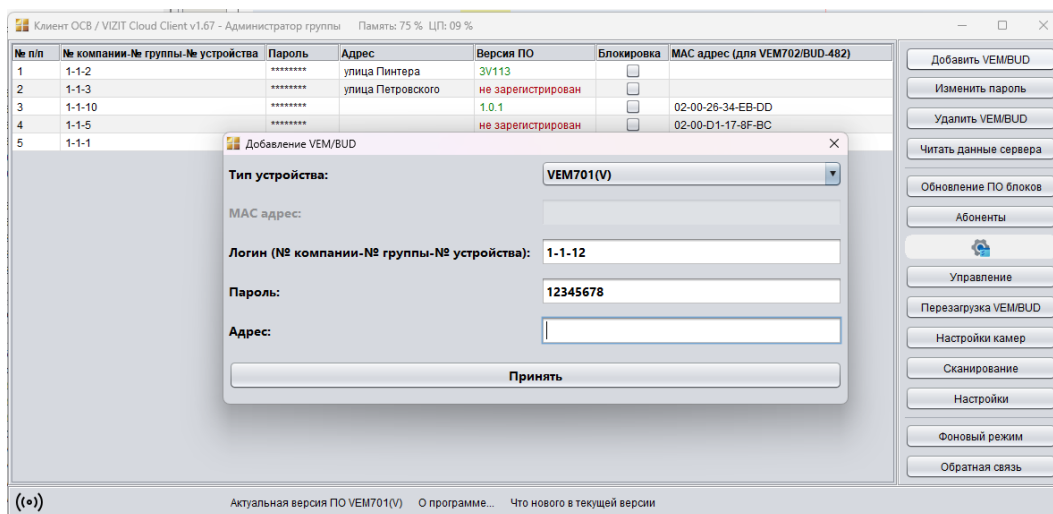
Для начала работы по созданию устройств в группах необходимо запустить ПО «Клиент ОСВ» ещё раз под учётной записью **Оператора группы** и в поле «Логин» ввести «Номер компании-Номер группы», в поле «Пароль» ввести пароль для этой группы.



После ввода необходимой информации для авторизации становится доступным основное окно ПО **Клиент ОСВ** при входе под учётной записью **Оператора группы**:



В открывшемся окне отображается список подключённых устройств. Первоначально этот список будет пуст. Для добавления устройства следует нажать кнопку **Добавить VEM/BUD**:

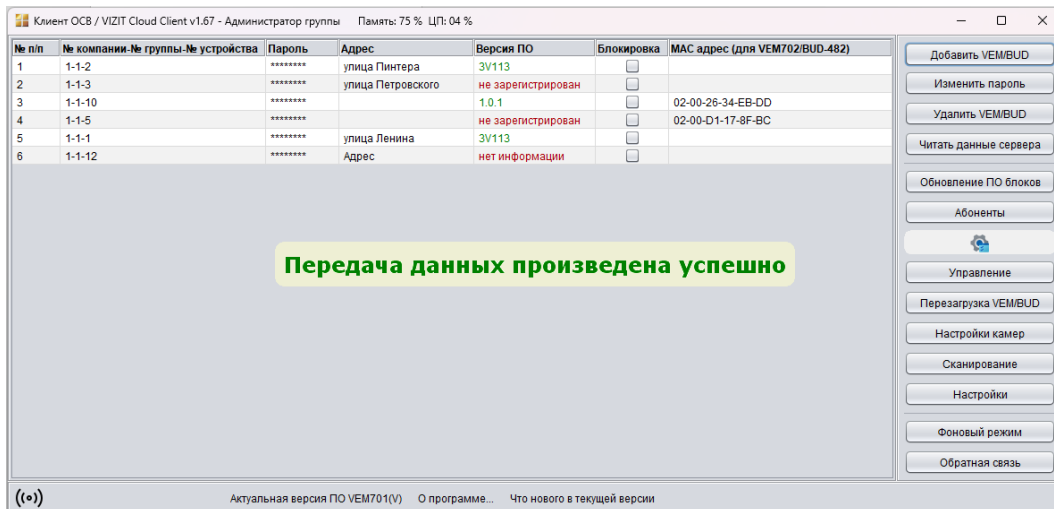


Введите логин в формате **Номер компании – Номер группы – Номер устройства** (номер устройства – произвольный, номера устройств в группе не должны совпадать).

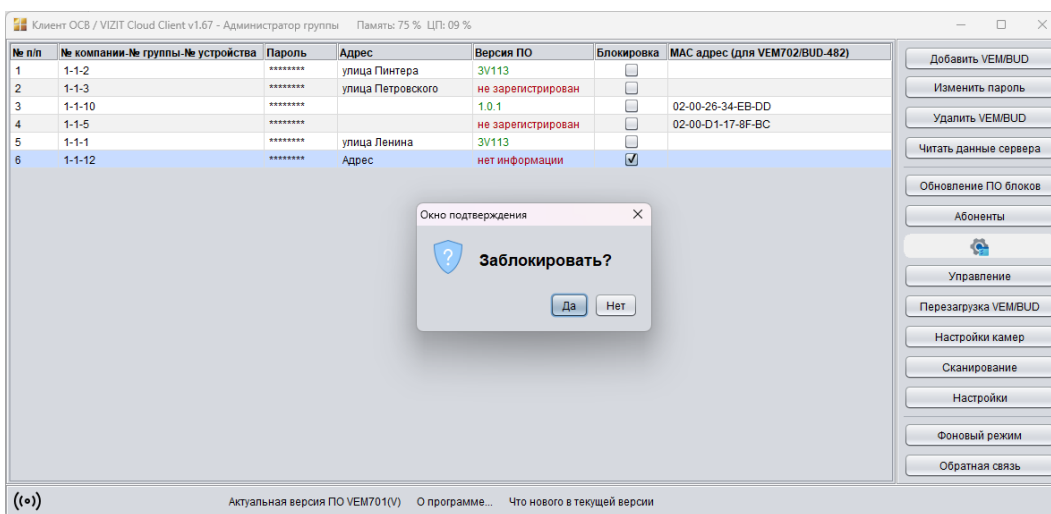
Придумайте и введите пароль для устройства.

Если добавляется **VEM-702** или **БУД-482** необходимо ввести его MAC адрес (UID).

После ввода данных и нажатии кнопки **Принять** появляется сообщение об успешной передаче данных на сервер:



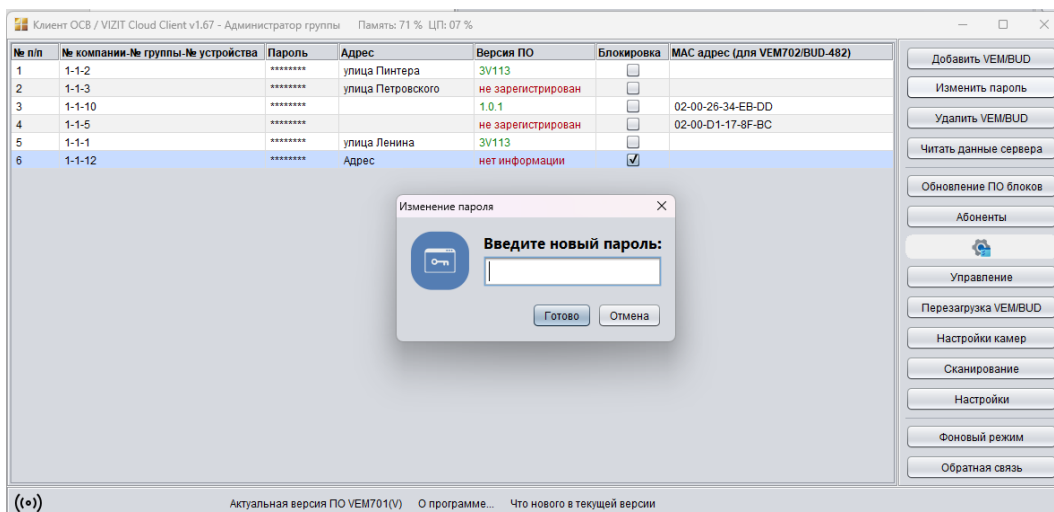
В созданном списке существует возможность блокировки устройств:



Для этого нужно сделать клик левой кнопкой мыши в столбце **Блокировка** и нажать кнопку **Да** для подтверждения блокировки. После установки маркера в столбце **Блокировка** появляется сообщение об успешной передаче данных на сервер.

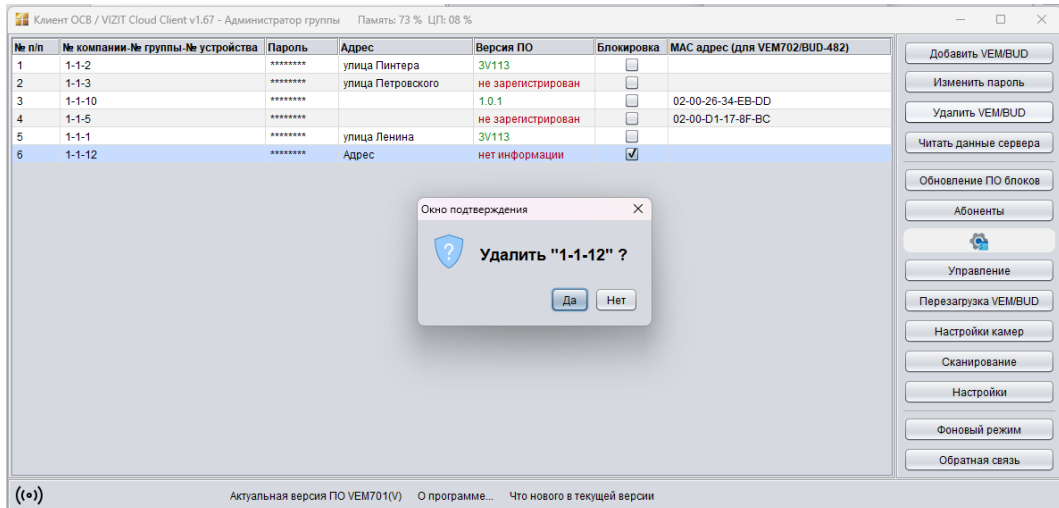
## 6.9 ИЗМЕНЕНИЕ ПАРОЛЯ УСТРОЙСТВА

Нажатием левой кнопки мыши выделите строку устройства и нажмите кнопку **Изменить пароль**. В открывшемся окне введите новый пароль и нажмите кнопку **ГОТОВО** для подтверждения.



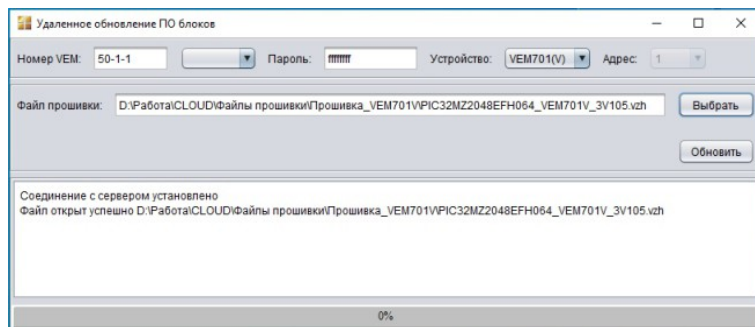
## 6.10 УДАЛЕНИЕ УСТРОЙСТВА

Выделите строку устройства, нажмите кнопку **Удалить VEM/BUD**. Нажмите кнопку **Да** для подтверждения.

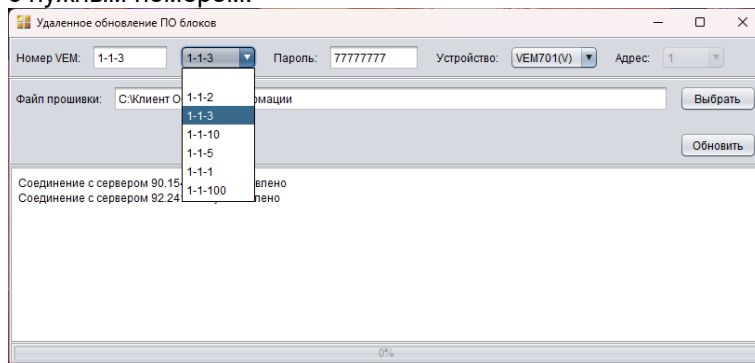


## 6.11 ОБНОВЛЕНИЕ ПО УСТРОЙСТВ

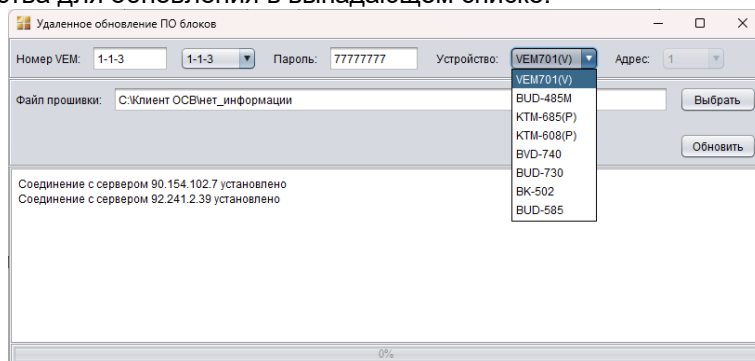
Нажатие кнопки **Обновление ПО блоков** позволяет перейти в программу **Удалённое обновление ПО блоков**:



Выберите устройство с нужным номером:



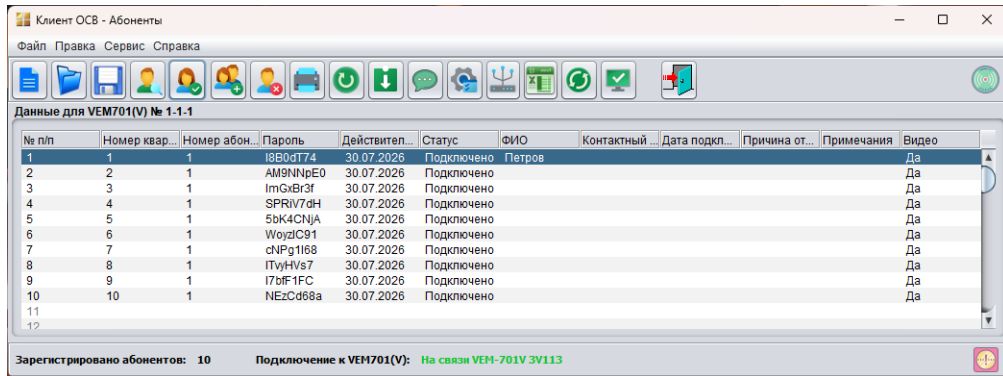
Выберите тип устройства для обновления в выпадающем списке:



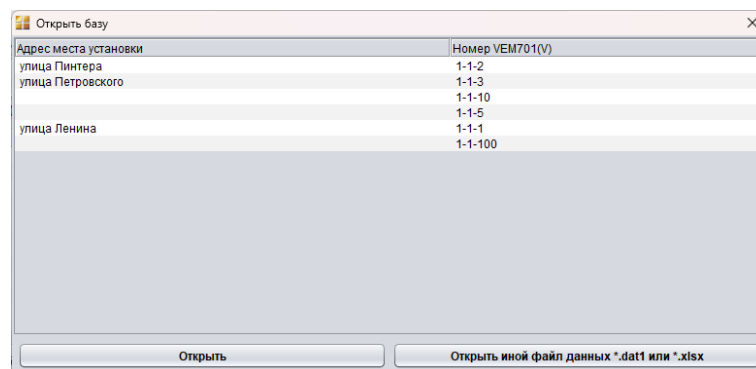
Нажмите кнопку **Выбрать**, укажите путь к файлу прошивки и нажмите кнопку **Обновить**. Ход процесса обновления можно наблюдать в текстовом поле и по состоянию прогресс бара. По окончании обновления закройте окно обновления. Откроется основное окно ПО.

## 6.12 СОЗДАНИЕ БАЗЫ АБОНЕНТОВ

Нажатие кнопки **АБОНЕНТЫ** позволяет перейти в программу **Администратор учётных записей абонентов**:



Для всех устройств из списка текущей группы создаётся запись в базе данных (БД), содержащая информацию о подключённых абонентах. Изначально запись будет пуста. Для того, чтобы открыть запись БД для нужного устройства, нужно нажать кнопку . После этого появится окно для выбора нужной записи из БД.



Далее, выбрав нужную запись из списка, можно приступить к редактированию данных абонентов. После редактирования нужно сохранить внесённые изменения в БД нажав кнопку .

Для создания новой записи (или редактирования выбранной) нужно нажать кнопку , внести необходимые изменения. Возможно редактирование сразу группы абонентов, для этого нужно выделить несколько записей и перейти в редактирование.

Создание / редактирование записи

ФИО \* Иванов Иван Иванович

Номер квартиры 1 Номер абонента 4

Пароль mmmmm

Окончание активации 13.11.2026

Начало активации \*

Причина отключения \*

Контактный номер \*

Примечания \*

Видео\* Да  не изменять

Сохранить

\* - Поля, необязательные к заполнению

**Поля Номер квартиры и Номер абонента:**


указанные в этих полях номера используются для формирования логина, который абонент должен указать в настройках подключения приложения «Мой ВИЗИТ» для смартфонов. Логин формируется в формате **a-b-c-d-e**, где **a** – номер компании, **b** – номер группы, **c** – номер VEMa, **d** – номер квартиры, **e** – номер абонента от 1 до 9.

**Поле Пароль:**

укажите пароль либо вручную, либо автоматически, нажав кнопку . Пароль, также как и логин, указывается в настройках подключения приложения «Мой ВИЗИТ».


**Поле Окончание активации:**




Укажите дату истечения активации подписки. Абоненту будет автоматически отправляться напоминание об окончании срока активации. Дата отправки и текст напоминания указываются в окне, которое открывается после нажатия кнопки **Настройки программы** в разделе *Автоматические оповещения*.


Для создания нескольких новых записей предусмотрена кнопка .


Для быстрого поиска абонента в БД нажмите кнопку .

Для удаления абонента нажмите .

Для просмотра информации об абоненте(ах), сохранении информации в формате jpeg или pdf, вывода на печать выберите одну или несколько записей и нажмите . Файлы в формате jpeg или pdf содержат QR-код с учётной записью абонента, используя который абонент может подключить приложение «Мой ВИЗИТ» к системе домофонной связи, обеспечивающей звонки на смартфоны абонентов.


Для того, чтобы внесённые изменения вступили в силу, необходимо записать базу абонентов в устройство нажав кнопку . Для обновления баз абонентов для всех устройств текущей группы нажмите . С целью проверки записи данных абонентов в память устройств предусмотрена функция чтения данных из устройства - . Однако прочитав данные из устройства Вы увидите только список абонентов (логины пользователей) и их пароли. Не следует сохранять эти данные в БД программы, иначе будут потеряны другие поля БД.


В программе предусмотрена возможность отправлять сообщения одному или нескольким абонентам, для этого нажмите кнопку  и отправьте сообщение.

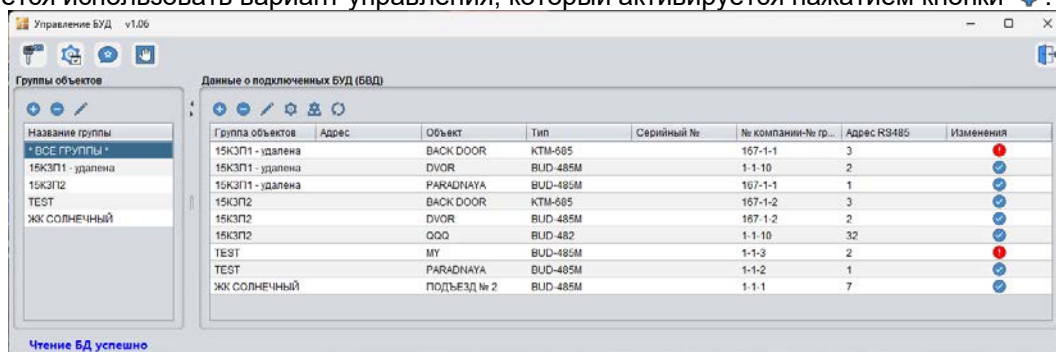
Для изменения настроек программы нажмите .

## 6.13 УПРАВЛЕНИЕ УСТРОЙСТВАМИ

Для управления настройками блоков управления домофоном (БУД) предусмотрено два варианта:

1. кнопка  - вариант управления БУД с общей БД для всех блоков, с возможностью доступа к настройкам БУД с удалённых рабочих мест;
2. кнопка «Управление» - более старый вариант управления с сохранением настроек БУД в отдельных файлах с расширением .dat.

Рекомендуется использовать вариант управления, который активируется нажатием кнопки .



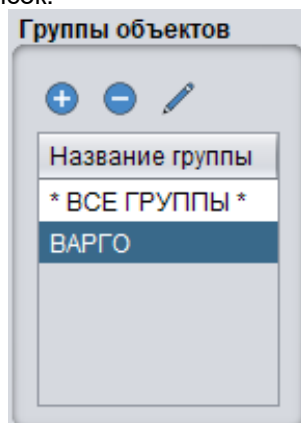
Основное окно содержит секции **Группы объектов**, **Данные о подключённых БУД (БВД)** и **Панель инструментов**. В ПО используются понятия «Группа» и «Объект».


- Группа – группа объектов, объединённых некоторыми общими условиями, например некий жилой комплекс, состоящий из домов, парковок, калиток и т.д.
- Объект – непосредственно подъезд дома, калитка, прочие объекты, на которых установлены устройства VIZIT.

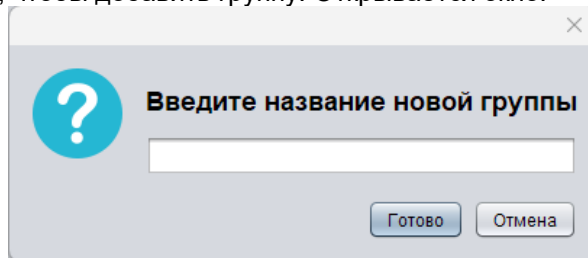
Таким образом, в начале работы нужно добавить одну или несколько групп объектов и выполнить описание и настройку подключения непосредственно к объектам.

### 6.13.1 Секция «Группы объектов»



Добавьте группы объектов, заполнив список:





- Кнопка  : нажмите кнопку, чтобы добавить группу. Открывается окно:

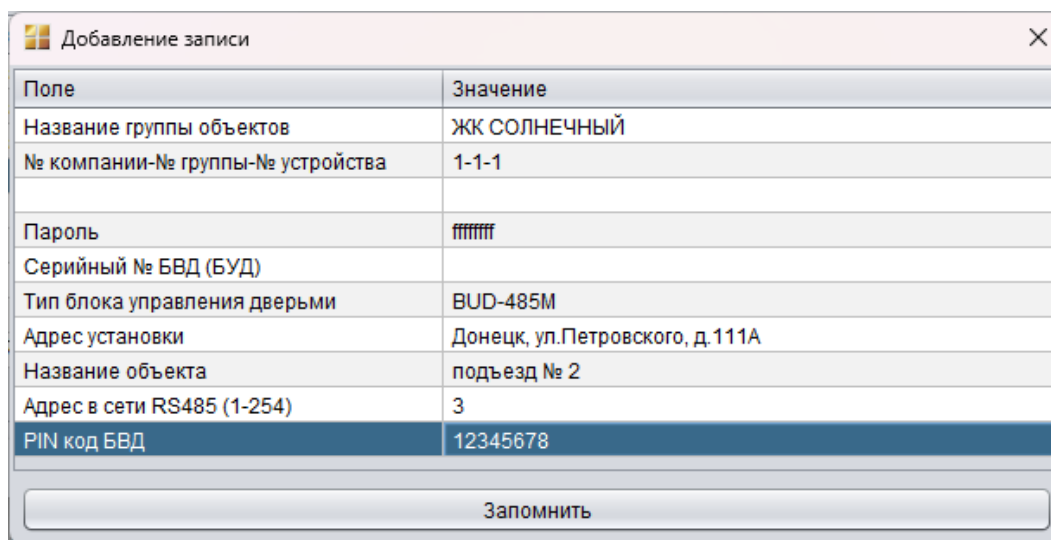


Введите название группы, например «ЖК Мирный», и нажмите **Готово**.

- Кнопка  : нажмите кнопку для удаления выделенной группы. Предварительно удалите все объекты этой группы.
- Кнопка  : нажмите кнопку для изменения названия выделенной группы.

### 6.13.2 Секция «Данные о подключённых БУД (БВД)»

- Кнопка  : в секции **Группы объектов** выберите нужную группу и нажмите кнопку  в секции **Данные о подключённых БУД (БВД)**, чтобы добавить объект для выбранной группы. Открывается окно:



Поле	Значение
Название группы объектов	ЖК СОЛНЕЧНЫЙ
№ компании-№ группы-№ устройства	1-1-1
Пароль	ffffff
Серийный № БВД (БУД)	
Тип блока управления дверьми	БUD-485M
Адрес установки	Донецк, ул.Петровского, д.111А
Название объекта	подъезд № 2
Адрес в сети RS485 (1-254)	3
<b>PIN код БВД</b>	<b>12345678</b>

Запомнить

Заполните таблицу, как показано на примере выше.

**Название группы объектов** - обязательное поле для заполнения, укажите название группы объектов.

**№ компании-№ группы-№ устройства** – номер устройства в составе группы объектов.

**Пароль** – пароль для доступа к устройству.

**Серийный номер БВД (БУД)** - дополнительная информация, необязательное поле для заполнения.




**Тип блока управления дверьми** – выберите из выпадающего списка тип устройства.

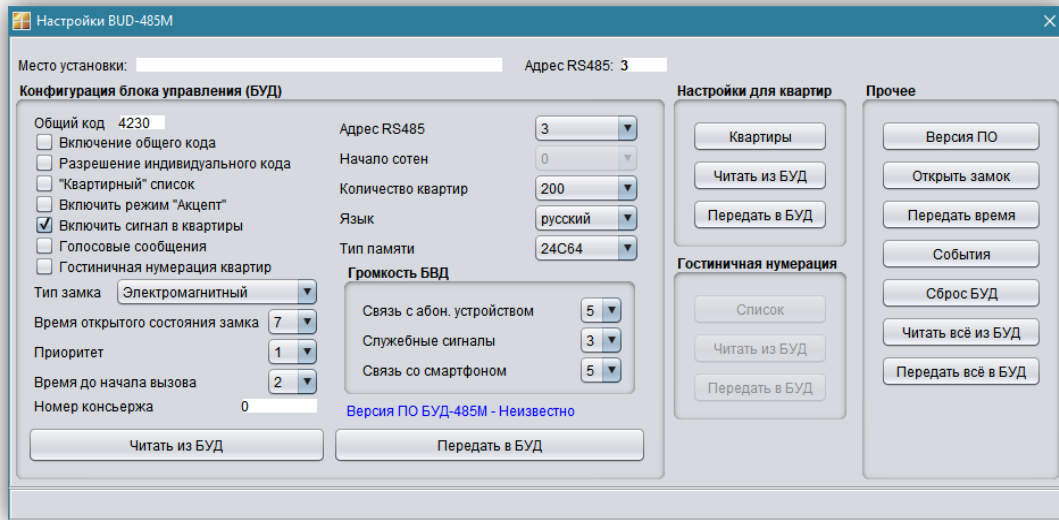
**Адрес установки** – для удобства, укажите адрес объекта, на котором установлено устройство.

**Объект** – обязательное поле для заполнения, укажите название объекта.

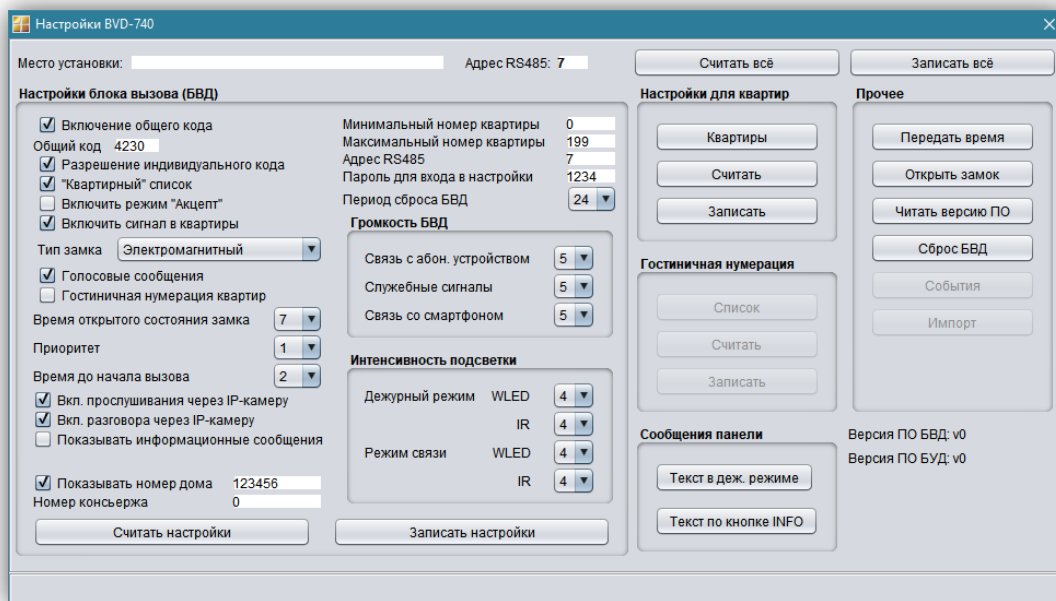
**Адрес в сети RS485 (1-254)** – укажите адрес устройства в сети RS-485.

**PIN код БВД** – укажите PIN код блока вызова, если он используется в вызывной панели.

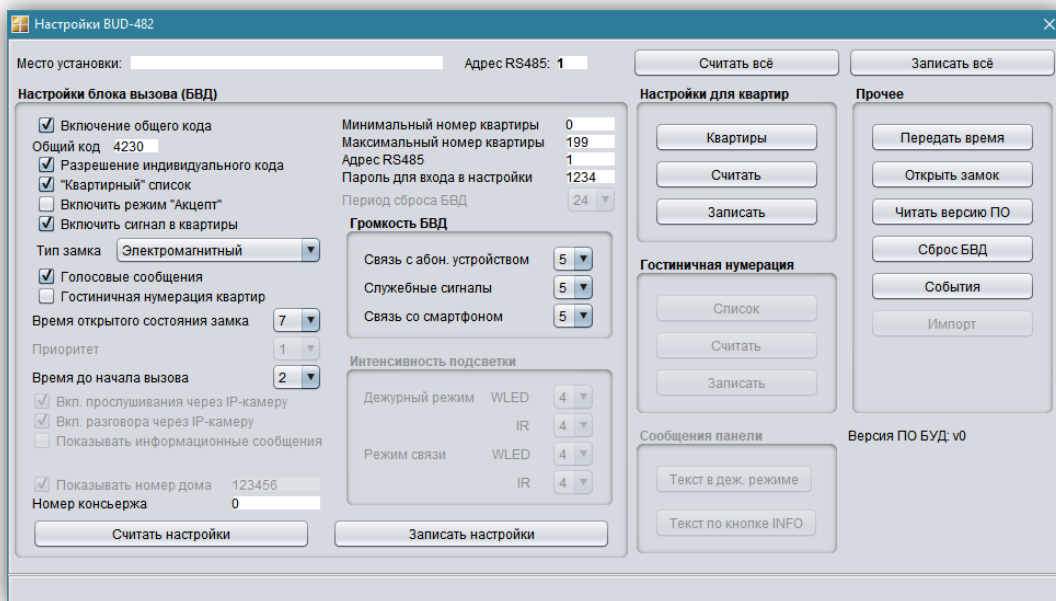
- Кнопка  : нажмите кнопку для удаления выделенного объекта.
- Кнопка  : нажмите кнопку для редактирования данных выделенного объекта.
- Кнопка  : нажмите кнопку для изменения настроек устройства на выделенном объекте. Открывается окно настроек устройства:



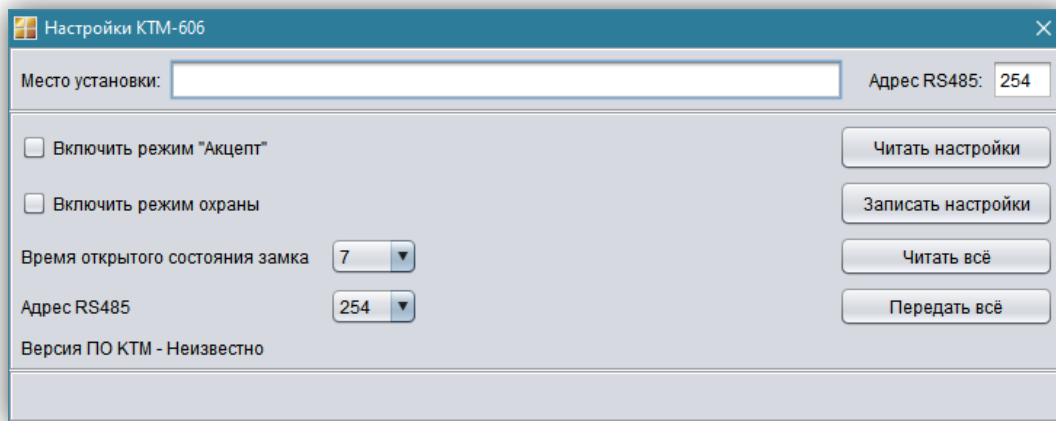
Окно настроек блока управления БУД-485М



Окно настроек блоков вызова БВД-733х, -740х



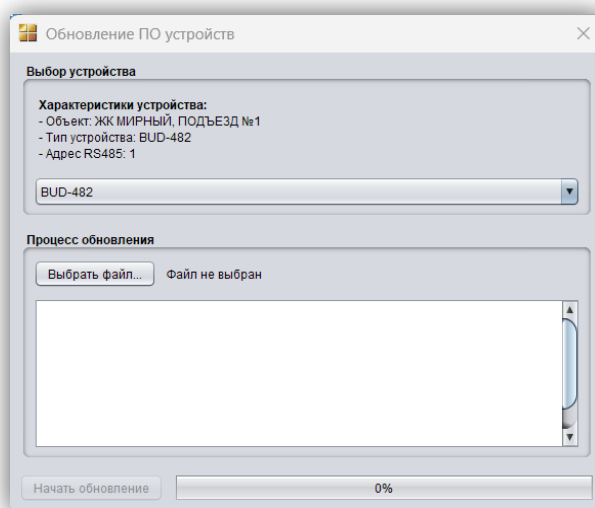
Окно настроек блока управления БУД-482




Окно настроек блоков управления КТМ606, КТМ608, КТМ685

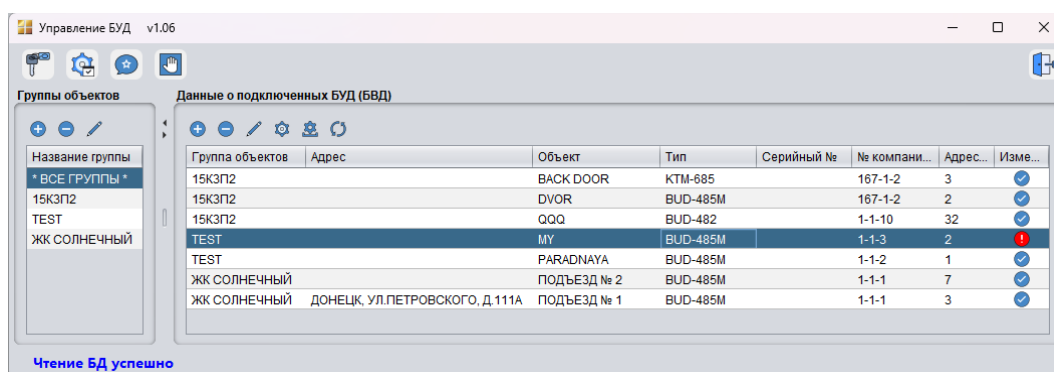
Более подробное описание настроек устройств приведено в разделе **НАСТРОЙКИ УСТРОЙСТВ** настоящей инструкции.



- Кнопка  : нажмите кнопку для обновления ПО устройства на выделенном объекте. Открывается окно:



Нажмите кнопку **Выбрать файл...** и укажите путь к файлу с расширением **.vzh**. Нажмите кнопку **Начать обновление**. Дождитесь окончания процедуры обновления.


- Кнопка  : нажмите кнопку для записи внесённых изменений в устройство выделенном объекте.

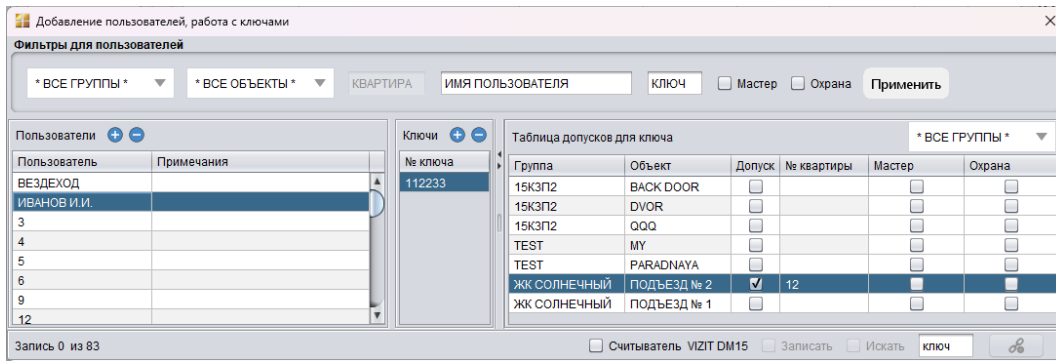




В столбце **Изменения** таблицы объектов можно наблюдать значки , обозначающие необходимость внесения изменений в соответствующее устройство. Для применения изменений нужно выбрать одну или несколько строк и нажать кнопку . Все данные о настройках, пользователях, ключах сохраняются в файле базы данных **base\_vz.db**. Путь к файлу – «папка с установленным ПО»/ lib / db / base\_vz.db.




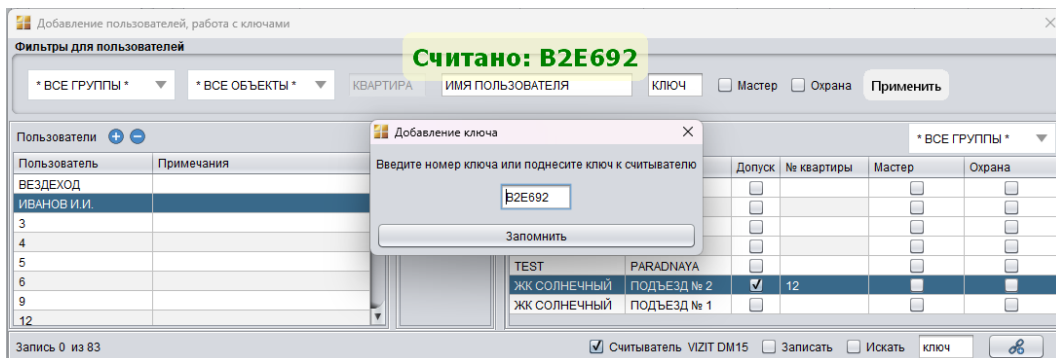
### 6.13.3 Секция «Панель инструментов»


Кнопка  : нажмите кнопку для редактирования базы ключей. Открывается окно:



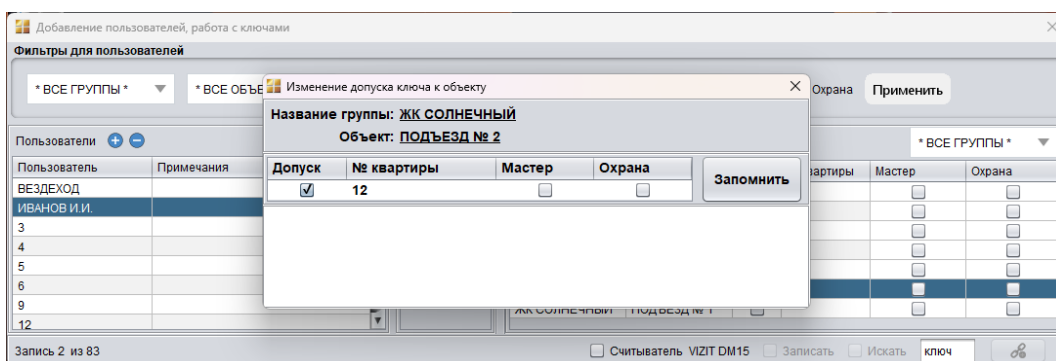
Начать работу с окном редактирования пользователей и ключей следует с добавления пользователей. Для добавления пользователя нажмите кнопку  в секции **Пользователи**. Для удаления пользователя выделите нужного пользователя и нажмите кнопку  в секции **Пользователи**.


Для каждого пользователя можно добавить один или несколько ключей. Каждому ключу можно дать доступ к тому или иному объекту. Добавление ключей производится с использованием программатора VIZIT-DM15, либо добавляется вручную. Подключите программатор VIZIT-DM15 и установите флажок **Считыватель VIZIT DM15**. Для добавления ключа нажмите кнопку  в секции **Ключи** и приложите ключ к считывателю. В результате код ключа будет считан и появится в окне для добавления ключа. Затем нужно нажать кнопку **Запомнить**, при этом ключ будет добавлен в список ключей текущего пользователя.




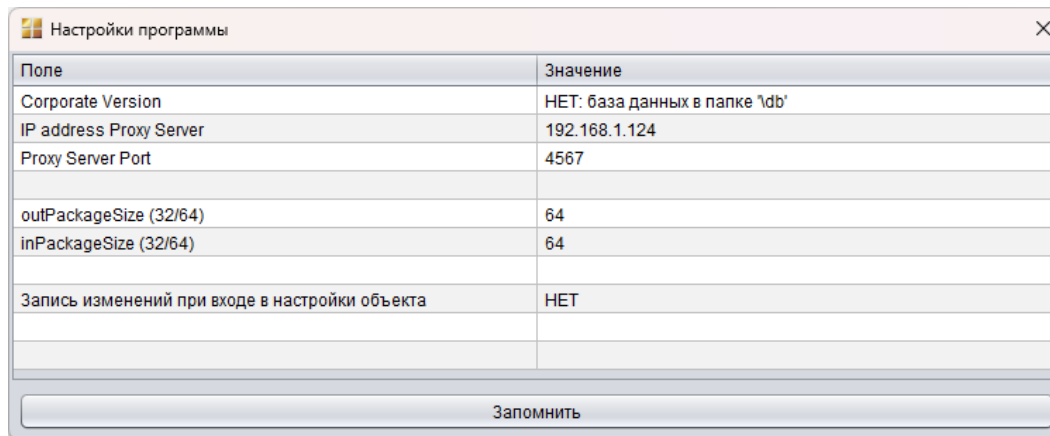
Если установить флажок **Записать**, то при прикладывании ключа к считывателю он сразу добавится в список ключей для текущего пользователя. Если установить флажок **Искать** и приложить ключ, то будет осуществлён поиск этого ключа в БД. Для того чтобы выполнить «привязку» ключей к блоку вызова, выберите объект из таблицы допусков для ключа, нажмите кнопку  и прикладывайте ключ к считывателю.

Далее следует сделать доступ этому ключу к тому или иному объекту. Для этого нужно в таблице, расположенной в секции **Таблица допусков для ключа**, выбрать нужный объект двойным кликом левой кнопки мыши. Откроется диалоговое окно, выберите нужные параметры и нажмите кнопку **Запомнить**.



После выхода из окна для работы с ключами необходимо записать внесённые изменения в выбранное устройство нажатием кнопки .

- Кнопка  : нажмите кнопку для изменения настроек ПО. Открывается окно:

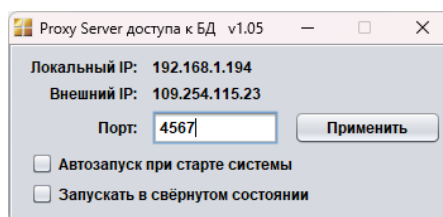


### Corporate Version:

в ПО предусмотрена возможность работы с общей базой данных с разных рабочих мест (компьютеров). В случае, если для редактирования базы данных используется один компьютер, тогда из выпадающего списка выберите опцию **НЕТ: база данных в папке "/db"**. В случае, если для редактирования базы данных используется несколько компьютеров, тогда выберите опцию **ДА: база данных на удалённом ПК**.

### IP address Proxy Server:

в случае, если нужен доступ к базе данных с нескольких рабочих мест (компьютеров), тогда на компьютере, на котором находится база данных следует запустить приложение **SQLiteProxyServer**. Приложение находится в архиве в папке с установленным ПО. Извлеките из архива и запустите приложение. Открывается окно, в котором индицируются локальный и внешний IP-адреса компьютера, а также порт, который используется приложением:



Если компьютер / компьютеры находятся в одной локальной сети с компьютером, на котором хранится база данных, тогда в поле **IP address Proxy Server** укажите локальный IP-адрес компьютера с базой данных. Если компьютер / компьютеры находятся во внешней сети с компьютером, на котором хранится база данных, тогда в поле **IP address Proxy Server** этих компьютеров укажите внешний IP-адрес компьютера с базой данных.

**Внимание!** В случае работы с базой данных с нескольких рабочих мест из внешней сети, компьютер с базой данных должен иметь **публичный статический IP-адрес**.

При запуске приложения, создаётся файл базы данных **base.db**, в который теперь будут записываться изменения с удалённых рабочих мест. Путь к файлу – «папка с установленным ПО»/ lib / db / base.db.

### Proxy Server Port:

в данном поле укажите порт, который использует приложение **SQLiteProxyServer**. Если порт 4567 занят каким-либо другим приложением, тогда будет индицироваться ошибка. Измените в приложении номер порта на любой свободный номер из диапазона 1024–49151. Выполните проброс порта на компьютере с базой данных. Номер внешнего порта должен совпадать с портом, указанным в приложении.

### outPackageSize (32/64):

в данном поле устанавливается количество байт (32 или 64) в одном пакете при передаче изменений в устройство.


### inPackageSize (32/64):

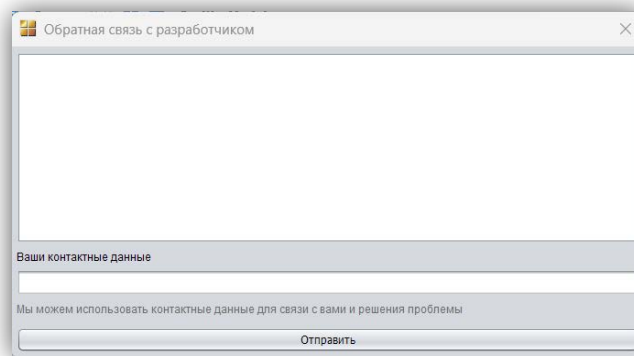
в данном поле устанавливается количество байт (32 или 64) в одном пакете при считывании данных из устройства.

Если установлено 64 байта, тогда процедуры приёма и передачи данных будут производиться быстрее.

### Запись изменений при входе в настройки объекта:

в данном поле возможны варианты: да или нет.

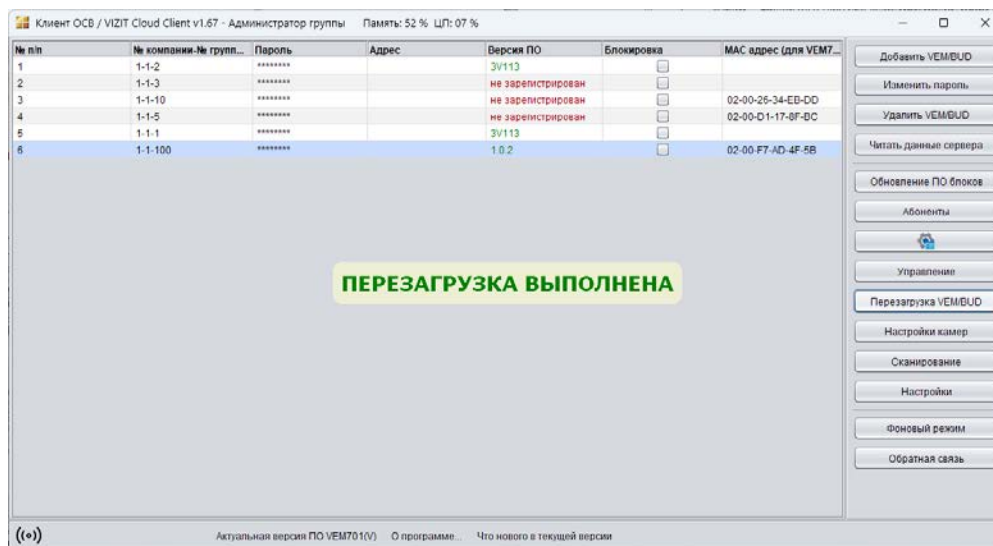
- Кнопка  : нажмите кнопку, чтобы обратиться к разработчику ПО. Открывается окно:



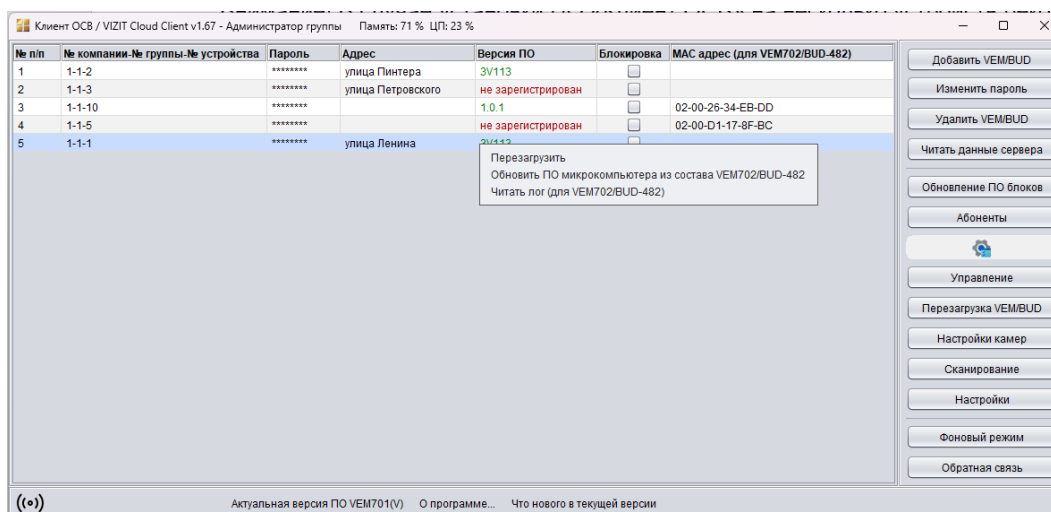
Напишите текст сообщения, заполните Ваши контактные данные и нажмите кнопку **Отправить**.

## 6.14 ПЕРЕЗАГРУЗКА УСТРОЙСТВА

Нажатием левой кнопки мыши выберите строку устройства и нажмите кнопку **Перезагрузить VEM/BUD**. После перезагрузки индицируется сообщение **ПЕРЕЗАГРУЗКА ВЫПОЛНЕНА**.



Также можно нажать правой кнопкой мыши на предварительно выбранную строку. В появившемся меню выбрать пункт «Перезагрузить». При нажатии на него выполняется перезагрузка.



## 6.15 НАСТРОЙКИ КАМЕР

Выберите строку устройства и нажмите кнопку **Настройки камер**.

Если выбран **VEM-701** или **VEM-701V** откроется окно:

Номер каме...	Тип	RTSP запрос
1	Нет камер	
2	Нет камер	
3	Аналоговая	
4	IP камера	

Примеры RTSP запросов на подключение к камерам:  
rtsp://admin:admin@192.168.1.88:554/av0\_0  
rtsp://192.168.1.168:554/stream\_0  
IP камера Dahua: rtsp://admin:12345678@192.168.1.108:554/cam/realmonitor?channel=5&subtype=0  
IP камера Hikvision: rtsp://admin:12345@192.168.200.11:554/ISAPI/Streaming/Channels/101

Номер камеры в интерфейсе	Номер БУД-585	Номер БВД-533FCBE(2)
1	1	1
2	1	2
3	2	1
4	2	2

Выберите тип камеры из выпадающего списка, добавьте RTSP запрос для доступа к каждой IP-камере и нажмите кнопку **Записать**. Формат RTSP запроса указан в инструкциях по эксплуатации блоков вызова и IP-камер VIZIT.

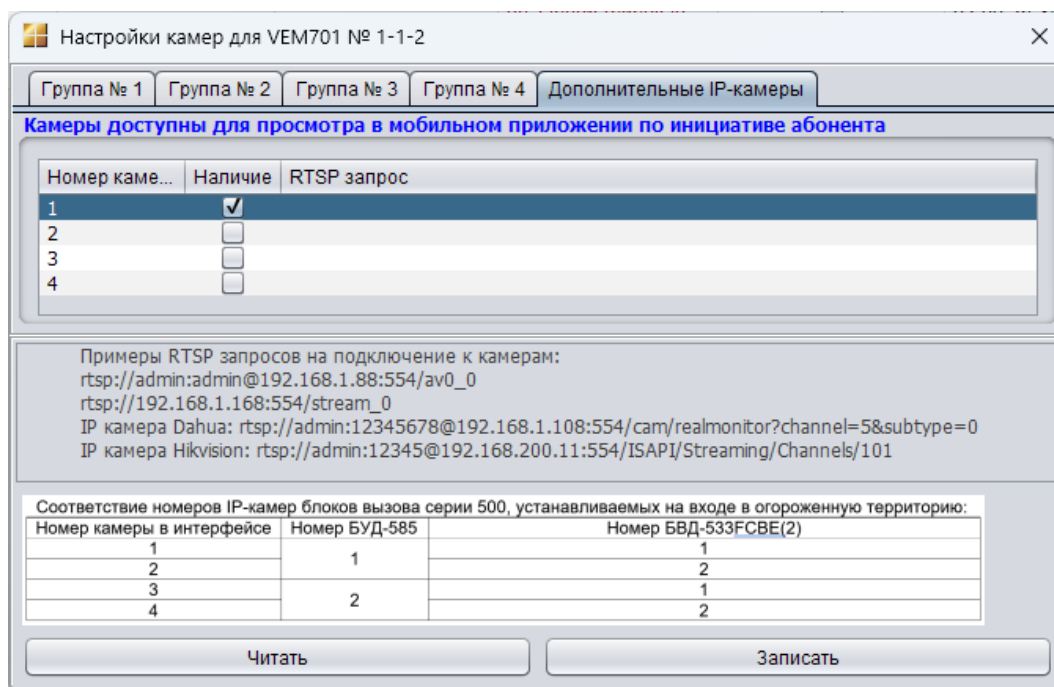
Номер каме...	Тип	RTSP запрос
1	IP камера	rtsp://89.189.188.131:555/Iz2eGg7b_s/
2	IP камера	rtsp://46.146.230.197:555/av0_1
3	IP камера	rtsp://188.169.157.94:554/av0_0&user=admin&password=domofon.ge
4	IP камера	rtsp://88.87.92.231:555/av0_0

Примеры RTSP запросов на подключение к камерам:  
rtsp://admin:admin@192.168.1.88:554/av0\_0  
rtsp://192.168.1.168:554/stream\_0  
IP камера Dahua: rtsp://admin:12345678@192.168.1.108:554/cam/realmonitor?channel=5&subtype=0  
IP камера Hikvision: rtsp://admin:12345@192.168.200.11:554/ISAPI/Streaming/Channels/101

Номер камеры в интерфейсе	Номер БУД-585	Номер БВД-533FCBE(2)
1	1	1
2	1	2
3	2	1
4	2	2

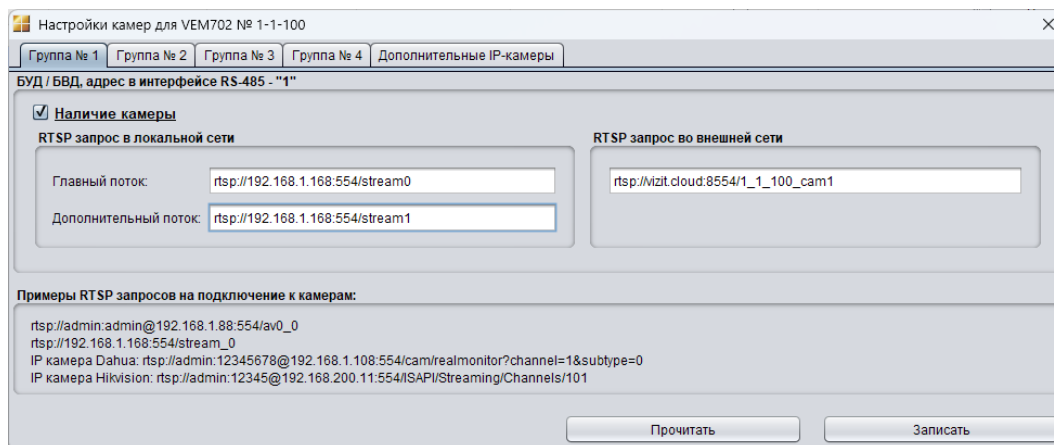
**Примечание:** к каждому VEM-701(V) может быть подключено до 4-х БУД или БК-502 (блок коммутации из состава системы ограничения доступа в огороженную придомовую территорию) – отсюда четыре группы. К БК-502 может быть подключено до 2-х блоков управления БУД-585. В свою очередь, к каждому блоку управления БУД-585 может быть подключено до 2-х блоков вызова с IP-камерами. Поэтому, количество камер в группе может быть до 4-х. Исходя из этого, в каждой группе предусмотрена возможность настройки 4-х камер. Соответствие номера камеры, в зависимости от того, к какому БУД подключён блок вызова с этой камерой, указано в таблице **Соответствие номеров IP-камер блоков вызова серии 500, устанавливаемых на входе в огороженную территорию:**

Вкладка «Дополнительные IP-камеры» предназначена для подключения прочих IP-камер, расположенных на парковке и т.д.



Установите маркеры в столбце **Наличие**, добавьте RTSP запрос для доступа к каждой IP-камере и нажмите кнопку **Записать**.

Если выбран **VEM-702** или **БУД-482**, тогда окно настроек камер будет выглядеть так:



Установите маркер **Наличие камеры**. В поле **RTSP запрос во внешней сети** будет автоматически введен RTSP запрос. Этот RTSP запрос можно использовать для отправки видеопотока IP-камеры на внешние ресурсы, например, интернет-провайдеру, с целью организации видеoarхива.

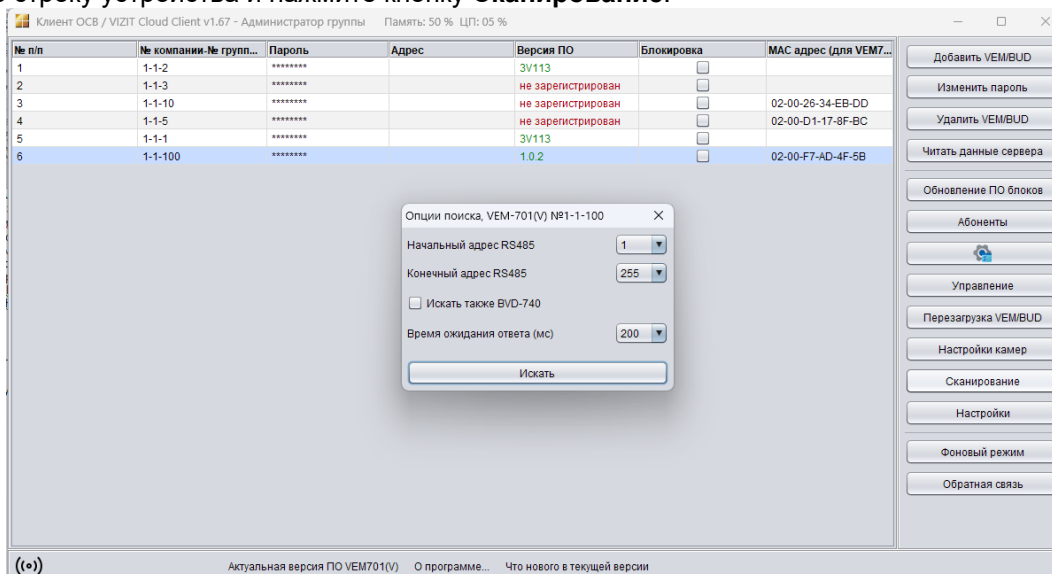
**Примечание.** В системе **ВИЗИТ-Онлайн** IP-камеры должны находиться в одной локальной сети с **VEM-702** или **БУД-482** и IP-камеры должны иметь **статический** IP-адрес в локальной сети. Порядок установки IP-адреса указан в инструкциях по эксплуатации блоков вызова и IP-камер VIZIT.

Введите RTSP запрос в поля **Главный поток** и **Дополнительный поток** и нажмите кнопку **Записать**.

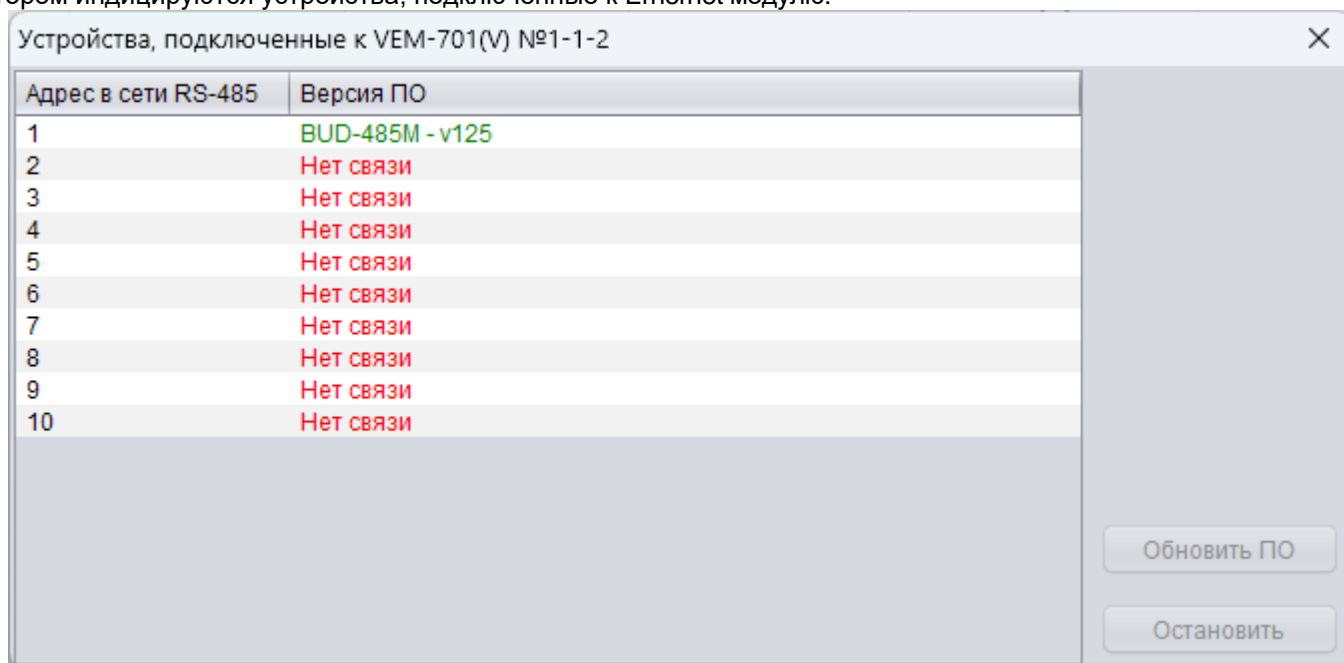
**Примечание.** RTSP запрос вводится в поле **Дополнительный поток** в случае, если к **VEM-702** или **БУД-482** подключается **Конвертер из HDMI в AV / Переходник HDMI2AV** для получения аналогового видеосигнала CVBS.

## 6.16 СКАНИРОВАНИЕ УСТРОЙСТВ

Данная опция предназначена для поиска всех устройств, подключенных к Ethernet модулям VEM-701(V), -702. Выберите строку устройства и нажмите кнопку **Сканирование**.



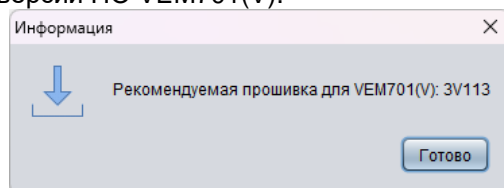
Выберите нужные параметры в окне **Опции поиска** и нажмите кнопку **Искать**. Открывается окно, в котором индицируются устройства, подключённые к Ethernet модулю:



Для остановки поиска нажмите кнопку **Остановить**.

## 6.17 ПРОВЕРКА АКТУАЛЬНОЙ ВЕРСИИ ПО УСТРОЙСТВА

При нажатии на кнопку **Актуальная версия ПО VEM701(V)** в нижней части окна ПО формируется окно, содержащее номер актуальной версии ПО VEM701(V).

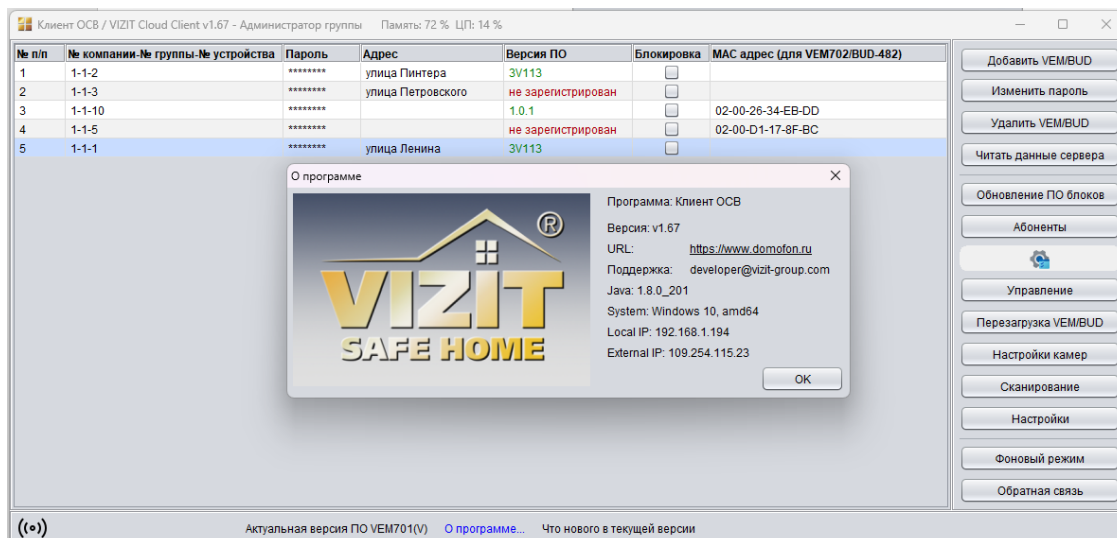


В столбце **Версия ПО** отображается текущая версия ПО устройства.

## 6.18 СВЕДЕНИЯ О ПРОГРАММЕ

При нажатии кнопки **О программе** формируется окно, содержащее следующие сведения:

- Название программы;
- Версия ПО;
- Адрес сайта;
- Поддержка;
- Версия Java;
- Версия ОС.



## 6.19 НАСТРОЙКИ УСТРОЙСТВ

### 6.19.1 Секция «Конфигурация блока управления (БУД)» / «Настройки блока вызова (БВД)»

В данной секции можно изменять общие настройки блока управления / блока вызова.

- Чекбокс **Включение общего кода**: при установленном маркере разрешено использование общего кода отпирания замка, при снятой «галочке» устанавливается запрет на использование общего кода.
- Поле **Общий код**: изменение 4-х значного общего кода отпирания замка.
- Чекбокс **Разрешение индивидуального кода**: при снятом маркере устанавливается общий запрет на использование индивидуальных кодов. При установленном маркере, использование индивидуальных кодов отпирания замка разрешено.
- Чекбокс **«Квартирный» список**: выбор способа хранения кодов ключей. При установленном маркере, коды ключей хранятся в привязке к номерам квартир – «квартирный» список, при снятом маркере устанавливается «сплошной» список, без привязки к номерам квартир.
- Чекбокс **Включить режим «Акцепт»**: режим «Акцепт» включается, если установлен маркер. Тогда запись ключа в память блока вызова производится по «сплошному» списку автоматически, при его прикладывании к считывателю блока вызова. В ключах VIZIT-RF3.x или VIZIT-RF7.x должна быть предварительно выполнена привязка к PIN-коду блока вызова (если значение PIN-кода отличается от 0000 0000).
- Чекбокс **Включить сигналы в квартиры**: при установленном маркере разрешается сигнализация (короткий звуковой сигнал) в абонентские устройства при использовании индивидуальных кодов и ключей. В этом случае, сигнализация в абонентское устройство определённой квартиры будет производиться при соблюдении следующих условий:
  - ключи для этой квартиры хранятся по «квартирному» списку;
  - разрешена сигнализация для этой квартиры.При снятом маркере устанавливается общий запрет сигнализации в абонентские устройства, независимо от установки для определённой квартиры.
- Поле **Тип замка**: изменение типа замка – электромагнитный или электромеханический. Настройка определяет логику работы замка: электромагнитный замок открывается при снятии напряжения питания, электромеханический замок открывается при подаче напряжения питания.

- Чекбокс **Голосовые сообщения**: при снятом маркере голосовые сообщения о режимах работы блока вызова заменяются звуковыми сигналами.
- Чекбокс **Гостиничная нумерация квартир**: установите маркер, если нумерация квартир не сплошная и соответствует «гостиничной» (например, № 1534 - 15 этаж, 34 квартира). В этом случае, необходимо дополнительно заполнить список соответствия номеров в области **Гостиничная нумерация**.
- Поле **Время открытого состояния замка**: выберите нужное значение – от 1 до 20 секунд.
- Поле **Приоритет**: в случае монтажа в подъезде нескольких блоков вызова (до 4-х), выберите приоритет для каждого блока. 1 - высший приоритет, затем, соответственно, 2, 3, 4.  
**Примечание.** Установка необходима для определения очередности вызова абонентов, в случае одновременного набора номеров квартир на двух и более блоках вызова. Сначала будет установлена связь с квартирой, набранной с блока вызова с более высоким приоритетом. В это время блок вызова с более низким приоритетом будет находиться в режиме ожидания и формировать звуковые сигналы занятости линии связи. После освобождения линии, блок вызова автоматически установит связь с набранной квартирой.
- Поле **Время до начала вызова**: выберите нужное значение – от 2 до 6 секунд.
- Поле **Номер Консьержа**: введите номер, который будет использоваться для вызова консьержа.
- Поле **Адрес RS485**: установите адрес блока вызова в сети интерфейса RS-485.
- Секция **Громкость БВД**.
  - Поле **Связь с абон. устройством**: выберите желаемый уровень громкости блока вызова (от 1 до 9) в режиме связи с квартирными абонентскими устройствами.
  - Поле **Служебные сигналы**: выберите желаемый уровень громкости служебных сигналов (от 1 до 9) блока вызова.
  - Поле **Связь со смартфоном**: выберите желаемый уровень громкости блока вызова (от 1 до 9) в режиме связи со смартфонами абонентов.

#### **Дополнительно для блоков вызова серии 700:**

- Чекбокс **Вкл. прослушивания через IP-камеру**: снимите маркер, при необходимости выключения возможности прослушивания обстановки перед блоком вызова ( для БВД-733х, -740х).
- Чекбокс **Вкл. разговора через IP-камеру**: снимите маркер, при необходимости выключения возможности передачи речевых сообщений на громкоговоритель блока вызова.  
**Примечание.** Прослушивание и передача речевых сообщений возможны только в случае, если блок вызова находится в **дежурном режиме**. В режиме связи с абонентом данные опции недоступны. Если одновременно включены прослушивание и передача речевых сообщений, тогда в дежурном режиме возможна двусторонняя связь между удалённым пользователем и посетителем.
- Чекбокс **Показывать сообщения**: установите маркер при необходимости индикации информационных сообщений на дисплее блока вызова (см. далее описание области **Информационные сообщения**).
- Чекбокс **Показывать номер дома**: снимите маркер, если нет необходимости индицировать номер дома на дисплее блока вызова в дежурном режиме. Данная установка неактивна, если установлена «гостиничная» нумерация квартир.
- Поле **Показывать номер дома**: введите номер дома. Допускается использовать цифры и буквы, не более 6 символов. Например: 238А или 238/2. Данная установка неактивна, если установлена «гостиничная» нумерация квартир.
- Поле **Период сброса БВД**: выберите желаемое значение периода сброса – от 1 до 24 часов. Блок вызова перезагружается через установленный интервал времени. Процедура перезагрузки производится, когда блок вызова находится в дежурном режиме.
- Секция **Интенсивность подсветки**.
  - Поле **Дежурный режим WLED**: выберите желаемый уровень интенсивности подсветки светодиодами белого свечения (от 1 до 9) в дежурном режиме.
  - Поле **Дежурный режим IR**: выберите желаемый уровень интенсивности подсветки светодиодом инфракрасного свечения (от 1 до 9) в дежурном режиме.
  - Поле **Режим связи WLED**: выберите желаемый уровень интенсивности подсветки светодиодами белого свечения (от 1 до 9) в режиме связи «пользователь – абонент».



- Поле **Режим связи IR**: выберите желаемый уровень интенсивности подсветки светодиодом инфракрасного свечения (от 1 до 9) в режиме связи «пользователь – абонент».

#### Дополнительно для блоков вызова серии 700 и блока управления БУД-482:

- Поле **Минимальный номер квартиры**: введите минимальный номер квартиры в подъезде. В случае включения «гостиничной» нумерации квартир, рекомендуется выполнить следующие действия:
  - нажмите кнопку **Список** в области **Гостиничная нумерация**;
  - заполните **Список соответствия гостиничных номеров** (см. описание области **Гостиничная нумерация**);
  - введите минимальный номер из столбца «**На коммутаторе**» списка соответствия гостиничных номеров в поле **Минимальный номер квартиры**.
- Поле **Максимальный номер квартиры**: введите максимальный номер квартиры в подъезде. В случае включения «гостиничной» нумерации квартир, рекомендуется выполнить следующие действия:
  - нажмите кнопку **Список** в области **Гостиничная нумерация**;
  - заполните **Список соответствия гостиничных номеров** (см. описание области **Гостиничная нумерация**);
  - введите максимальный номер из столбца «**На коммутаторе**» списка соответствия гостиничных номеров в поле **Максимальный номер квартиры**.
- Кнопка **Считать настройки**: нажмите кнопку для скачивания из блока вызова / блока управления текущих настроек.
- Кнопка **Записать настройки**: нажмите кнопку для передачи настроек в блок вызова / блока управления.

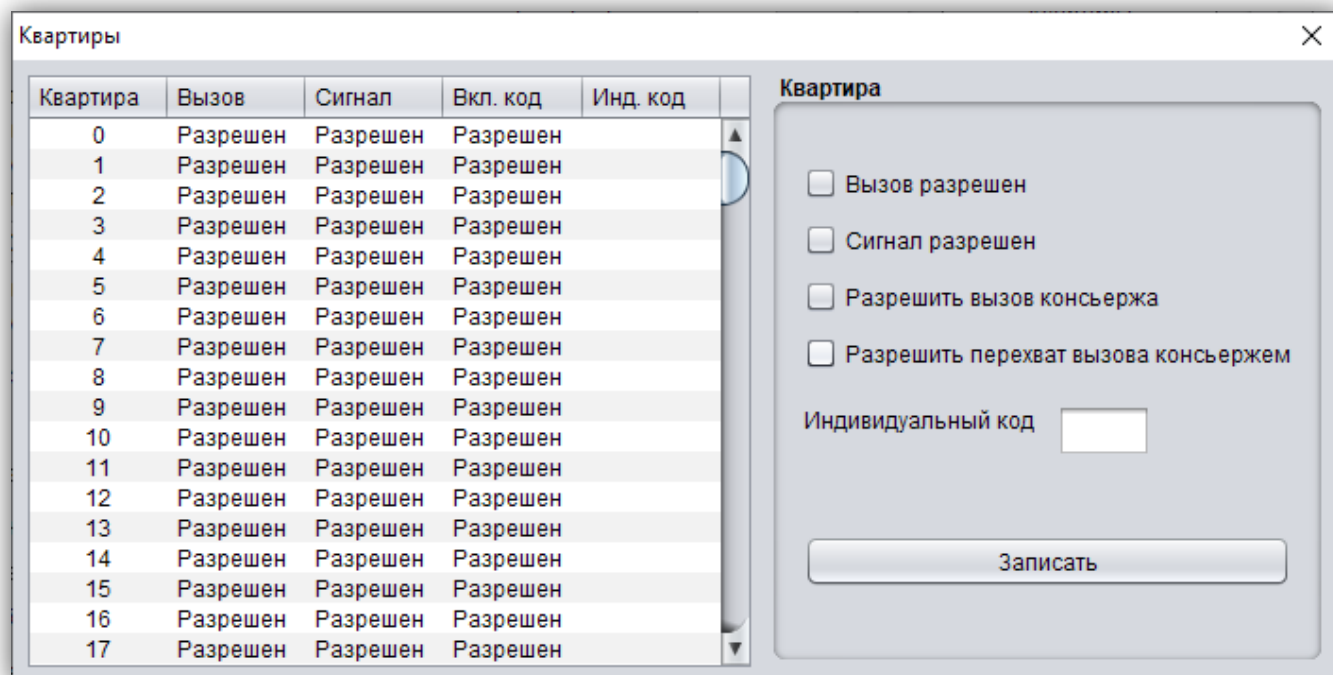
#### Дополнительно для блока управления БУД-485М:

- Кнопка **Читать из БУД**: нажмите кнопку для скачивания из блока управления текущих настроек.
- Кнопка **Передать в БУД**: нажмите кнопку для передачи настроек в блока управления.

#### 6.19.2 Секция «Настройки для квартир».

**Примечание.** В данной инструкции приведено описание секции «Настройки для квартир» на примере блоков вызова серии 700.

- Кнопка **Квартиры**.  
При нажатии кнопки открывается окно:



В окне индицируется список квартир и значения установок для каждой квартиры. Диапазон номеров квартир находится между минимальным и максимальным номерами квартир, установленными в **Области конфигурации БВД**.

- Для изменения установок выберите из списка определённую квартиру. В секции **Квартира** снимите или установите маркеры нужных установок для этой квартиры. При необходимости, введите индивидуальный код в поле **Индивидуальный код**.
- Для подтверждения изменений нажмите кнопку **Записать**.
- Аналогично, редактируйте установки для остальных квартир.
- После завершения редактирования установок закройте окно.

Для правильного отображения номеров квартир в случае установки «гостиничной» адресации, необходимо сначала заполнить список соответствия гостиничных номеров в секции **Гостиничная нумерация**. Порядок действий при заполнении списка приведен в описании секции **Гостиничная нумерация**.


- Кнопка **Скачать из БВД**: нажмите кнопку для скачивания настроек из блока вызова.
- Кнопка **Передать в БВД**: нажмите кнопку для передачи настроек в блок вызова.

### 6.19.3 Секция «Формирование баз ключей».

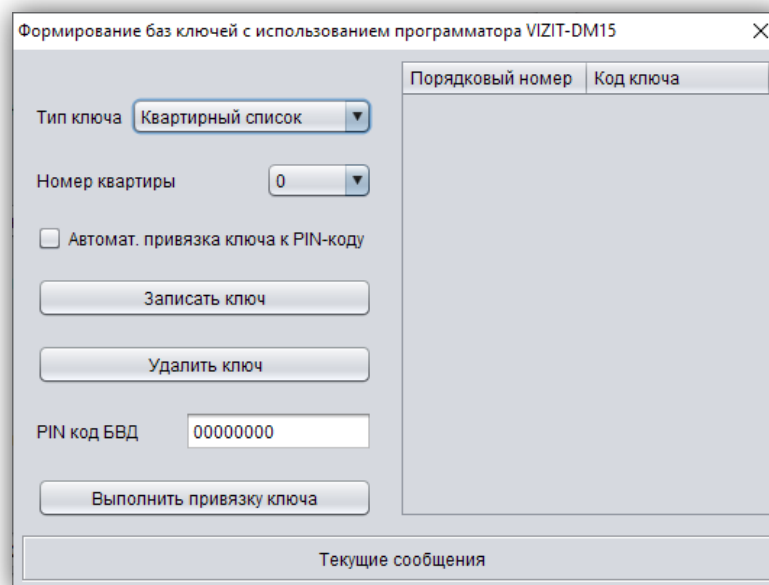
**Примечание.** В данной инструкции приведено описание секции «Формирование баз ключей» на примере блоков вызова серии 700.

**Внимание!** Для добавления ключей абонентов в базу данных, следует использовать Программатор микросхем памяти **VIZIT-DM15**. Программатор подключается к компьютеру через USB-порт.

В случае необходимости редактирования существующей базы, предварительно откройте нужный файл или скачайте базу ключей из блока вызова.

В случае создания новой базы нажмите кнопку .

- Кнопка **Ключи**.  
При нажатии кнопки открывается окно:



В случае загрузки существующей базы появляется список, содержащий порядковые номера и коды ключей. В случае создания нового файла, список будет пуст.

- В выпадающем списке **Тип ключа** выберите одну из опций:
  - ✓ **Квартирный список** – ключи заносятся в базу с привязкой к номеру квартиры;
  - ✓ **Сплошной список** – ключи заносятся в базу без привязки к номеру квартиры;
  - ✓ **Режим «Акцепт»** - в этом режиме возможно выполнить привязку ключей к PIN-коду блока вызова без занесения их в базу;
  - ✓ **Сервисный ключ** – занесение в базу ключей обслуживающего персонала, с помощью которых возможен вход в установки блока вызова без набора пароля.

**Примечание.** В списке индицируются только те ключи, которые были занесены в базу в соответствии с выбранной опцией.

- В случае выбора квартирного списка, введите номер поле **Номер квартиры**.
  - При необходимости, установите маркер **Автоматическая привязка ключей к PIN-коду**. В этом случае, при нажатии кнопки **Записать ключ**, в ключи будет записываться информация о PIN-коде блока вызова.
  - В поле **PIN код БВД** введите PIN-код, к которому будут привязываться ключи.
  - Нажмите кнопку **Записать ключ**, наименование кнопки меняется на **Остановить запись**. Прикладывайте ключи к считывателю Программатора VIZIT-DM15. Порядковые номера и коды ключей добавляются в список. По окончании занесения нужного количества ключей, нажмите кнопку **Остановить запись**.
  - Для удаления ключа выберите нужный ключ из списка и нажмите кнопку **Удалить ключ**. Открывается диалоговое окно с полем, в котором индицируется код выбранного ключа. Подтвердите удаление указанного ключа или введите в поле другой код и подтвердите удаление.
  - В строке **Текущие сообщения** индицируются сообщения о ходе выполнения действий.
  - После завершения редактирования базы ключей закройте окно.
- Кнопка **Скачать из БВД**: нажмите кнопку для скачивания из блока вызова базы ключей.
  - Кнопка **Передать в БВД**: нажмите кнопку для передачи базы ключей в блок вызова.

#### 6.19.4 Секция «Гостиничная нумерация».

**Примечание.** В данной инструкции приведено описание секции «Гостиничная нумерация» на примере блоков вызова серии 700.

Область «Гостиничная нумерация» становится активной, если установлена маркер **Гостиничная нумерация квартир** в секции «Конфигурация блока вызова (БВД)».

- Кнопка **Список**.  
При нажатии кнопки открывается окно:

Гостиничный номер	На коммутаторе
-------------------	----------------

**Автоматическое заполнение номеров квартир**

Диапазон номеров, определяемых блоком коммутации

Начальный

Конечный

Автоматическое заполнение от квартиры с номером


Гостиничный номер

Окно содержит:

- ✓ список соответствия набираемых с клавиатуры блока вызова «гостиничных» номеров квартир, номерам, передаваемым в блоки коммутации;
- ✓ область ввода параметров для автоматического заполнения списка.



- Введите текст сообщения в соответствующее поле. Допускается ввод 168 символов с учётом пробелов (8 строк, 21 символ в строке). Текст отображается в окне **Отображение сообщения на дисплее блока вызова**. Положение текста в окне соответствует его положению на дисплее. При необходимости изменения положения текста, перемещайте фрагменты текста нажатиями клавиши **Пробел** клавиатуры компьютера.
- Введите в соответствующие поля дату и время начала и окончания индикации сообщения на дисплее блока вызова.
- Нажмите кнопку **Сохранить** для сохранения сообщения в файле настроек и базы данных.
- Нажмите кнопку **Отправить в БД** для отправки сообщения в блок вызова. Окно закрывается. Контролируйте выполнение передачи в строке **Текущие сообщения**.

**Примечание.** Кнопка **INFO** – это кнопка  в блоке вызова БВД-740FCBE. В блоке вызова БВД-733FCBE данная кнопка отсутствует.